

# VERNIEUWING VAN DE NIEUWE STAD

Groei kernen  
van slaapstad  
naar droomstad

VER

WIEU-

WIL

WAN DE

NIEUW IN

STAD

INTERNATIONAL NEW TOWN INSTITUTE

Vernieuwing van de nieuwe stad

Groeikernen van slaapstad naar droomstad

# Leven met een zeven, streven naar een negen?

Het dilemma van Capelle aan den IJssel,  
Nieuwegein en Spijkenisse

Klassieke groeikernen worden ze wel genoemd: Capelle aan den IJssel, Nieuwegein en Spijkenisse. Klassiek in de zin dat deze nieuwe steden behoorden tot de eerste van 17 gemeenten in Nederland die werden aangewezen om 'gedecentraliseerde geconcentreerde' groei op te vangen. Daarbij vertonen de gemeenten overeenkomsten in hun omvang, ligging en sociaal-economische en ruimtelijke problematiek.

Het zijn tekentafelsteden, *New Towns*, ondanks het gegeven dat er ter plekke vaak al eeuwenlang dorpjes waren zoals Hekelingen, Jutphaas of Vreeswijk. De mate waarmee deze bestaande nederzettingen van hogerhand werden onderworpen aan zogenoemde *extreme make overs* rechtvaardigt het hen te behandelen als nieuwe steden. De snelle groei zorgde voor een eenvormige woningvoorraad en bevolkingsopbouw en leidde tot een gebrek aan diversiteit, dat heden ten dage bij veel vraagstukken de kop opsteekt. Voor het International New Town Institute (INTI) zijn deze groeikernen dan ook dankbaar onderzoeksmateriaal, bijvoorbeeld in vergelijkend onderzoek op ruimtelijk, sociaal, economische en cultureel vlak naar nieuwe steden elders in Europa; de *Villes Nouvelles* in Frankrijk, de *Plattenbau* in Oost-Europa en de *New Towns* in Groot-Brittannië. Het is niet verwonderlijk dat de drie klassieke groeikernen zich hebben

aangesloten bij het European New Towns Platform, een bestuurlijk netwerk van nieuwe steden in Europees verband. Het lijkt alsof de New Towns die in deze publicatie aan bod komen, kampen met een identiteitsprobleem. Zijn zij stad of suburb? Groeikern of volledige stad? Klaas Mulder vraagt zich in zijn bijdrage af of bestuurders niet te veel hun eigen ambitie om te stijgen op de sociale ladder (het maken van woon- en werkcarrière) projecteren op de inwoners van hun steden. Wat is er mis met 'leven met een zeven'?

Arnold Reijndorp (bijzonder hoogleraar sociaal-economische en ruimtelijke ontwikkelingen van nieuwe stedelijke gebieden aan de Universiteit van Amsterdam en aan INTI verbonden als onderzoekscoördinator) gaat in op de vraag: wat is het probleem van de groeikern? Hij baseert zich daarbij op onderzoek uitgevoerd in samenwerking met het Planbureau voor de Leefomgeving, dat zal resulteren in een publicatie 'De Atlas van de Nieuwe Stad'.

De sociaal-economische positie van de lagere en middendelen van de middenklasse staan onder druk. Alhoewel geconcludeerd kan worden dat de groeikernen er niet slecht aan toe zijn is vooruitdenken van groot belang. Nieuwe steden hebben nu eenmaal een slecht imago. Eenmaal voorgesorteerd, blijkt het lastig om het karakter en het imago van de nieuwe stad bij te sturen. Daarbij moet gezegd worden dat de groeikernen niet direct bekend staan als slechte wijken, maar eerder als slaapsteden.<sup>1</sup> Ze onderscheiden zich noch als stedelijk, noch als dorps, maar hun imago wordt bepaald door hun vermeende 'middelmaticheid'.

Geconcludeerd kan worden dat de groeikernen steeds meer grote steden problematiek vertonen. Daarmee treedt de laatste fase aan van de uitzonderingspositie waarin de groeikernen verkeren. In deze fase zullen de groeikernen moeten wennen aan nieuwe opgaven zoals de herstructurering. Gezien de erfenis van eenzijdigheid is deze opgave niet gering.

Nieuwe steden moeten af van stereotype denkpatronen in 'woningtypologieën' en 'bewonersprofielen'. Niet bij iedere nieuwe levensfase hoort een andere woning. De bestaande woningvoorraad op creatieve, niet identieke wijze vertimmeren, incidenteel slopen, en levensloopbestendige nieuwbouw zal de sociale stijgers en de ouderen met een goed pensioen helpen vast te houden in de nieuwe stad en tegelijk ruimte bieden aan nieuwe groepen.

Beeldend kunstenaar Paulien Oltheten registreert met haar fotocamera de manoeuvres van de inwoners van de groeikernen. Zij analyseert gewone mensen in gewone straten op zoek naar het bijzondere. Aangevuld met werk van fotograaf Sander Foederer geven de foto-essays een alledaags beeld weer, te gewoon om te fotograferen en daarom zo van waarde.

Terwijl de Nederlandse groeikernen zich opmaken voor de volgende fase in hun bestaan zal het International New Town Institute met de ervaring van de Nederlandse nieuwe steden in het achterhoofd, onderzoek verrichten naar New Towns in de rest van de wereld en een podium bieden voor een permanente uitwisseling van kennis en ervaring.

INTI, december 2009

<sup>1</sup> De gemeenten Capelle aan den IJssel, Nieuwegein en Spijkenisse organiseerden op 23 april 2009 in samenwerking met het International New Town Institute en de Han Lammers leerstoel het symposium 'Van Slaapstad naar Droomstad' met als sprekers: Arnold Reijndorp, Klaas Mulder en Marco Pastors.



*"De nieuwe steden zijn steeds meer gewone middelgrote steden geworden met de daarbij overal voorkomende problematiek."*



*"Vrijwel alle voormalige  
groeikernen zijn in de afgelopen  
jaren intensief gaan nadenken  
over hun toekomst."*





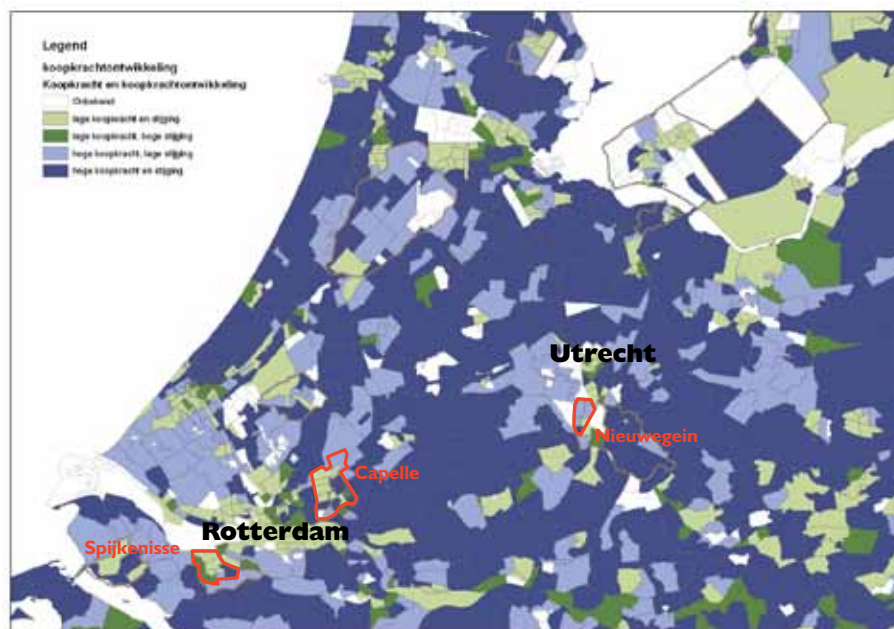
*"Er is een sterk vermoeden dat de sociale problematiek samenhangt met de geschiedenis van de afgelopen decennia waarin de voormalige dorpen in snel tempo moesten uitgroeien tot volledige steden."*



*"Groeikernen staan niet bekend als slechte wijken, maar eerder als een saaie, snelgebouwde omgeving die zich niet als stedelijk of dorps onderscheidt."*







# De vernieuwing van de nieuwe stad

Arnold Reijndorp<sup>\*)</sup>

## 1. Inleiding

In 1977 kreeg een aantal gemeenten in de nabijheid van grote steden de status van groeikern: 'een kern die een sterke groei moet doormaken, vooral ten behoeve van een nabijgelegen (grote) stad, indien deze groei exponentieel groot is in vergelijking met de omvang van die kern zelf', zoals geformuleerd in de Verstedelijkingsnota. De speciale aandacht van het rijk die gepaard ging met de groeikernstatus was van korte duur. Nog geen tien jaar later werden de groeikernen al weer als gewone gemeenten behandeld. Daarmee stopte na verloop van enige jaren niet alleen het gezamenlijk optrekken naar het rijk door de kernen, maar kwam er ook een eind aan de uitwisseling van ervaringen. Toch blijken er op het eerste gezicht grote overeenkomsten te zijn die te maken hebben met de snelle uitbouw van deze nieuwe steden in periode waarin – zeker in het begin – de omstandigheden niet altijd gunstig waren. De eerste helft van de jaren tachtig was een periode van economische recessie. De groei moest worden gerealiseerd tegen het economische tij in. Met als gevolg dat de woningen relatief goedkoop werden gebouwd, de omgeving schraal werd aangelegd, het voorzieningen niveau beperkt bleef en de eerste bewoners overwegend laag waren opgeleid. Vrijwel alle voormalige groeikernen zijn in de afgelopen jaren intensief gaan nadenken over hun toekomst: ze maakten of maken een structuurvisie voor 2020 of 2030, zijn bezig met

<sup>\*)</sup> Dit artikel kwam tot stand met medewerking van Stefan Metaal, medewerker Han Lamersleerstoel Universiteit van Amsterdam en medewerkers van het project Atlas van de Nederlandse Nieuwe Steden van het Planbureau van de leefomgeving: Like Bijlsma en Ivan Nio, Sanne Bosman (inkomen en koopkracht, opleidingsniveau), Willemieke Hornis (openheid) en Otto Raspe (match opleidingsniveau/werkgelegenheid).

de vernieuwing en uitbreiding van het centrum, voegden – bescheiden of uitbundig – nieuwe woningen toe en startten een discussie over de toekomst van de flatcomplexen uit de jaren zestig en de woonervenwijken uit de jaren zeventig en tachtig. Dat geldt ook voor Capelle, Nieuwegein en Spijkenisse. Naast overeenkomsten zijn er in de afgelopen decennia ook grotere verschillen ontstaan tussen de voormalige groeikernen. Daarbij springen de verschillen in omvang meteen in het oog. Almere, Haarlemmermeer en Zoetermeer spelen in een andere divisie en presenteren zich met Apeldoorn en Ede als 100.000-plus gemeenten. Capelle, Nieuwegein en Spijkenisse vertonen niet alleen qua omvang, maar ook door hun ligging grote overeenkomsten in sociale, economische en ruimtelijke problematiek.

Bij de Vinex-opgave leken de groeikernen, met uitzondering van Almere, Haarlemmermeer, Zoetermeer en Houten, geen speciale rol te spelen. De positie van vooral de minder omvangrijke voormalige groeikern op de regionale woningmarkt staat onder druk door de ontwikkeling van nabijgelegen Vinexlocaties als Leidsche Rijn, Carnisselande en Nesseland, maar ook door de herstructurering van naoorlogse wijken van Utrecht en Rotterdam-Rijnmond. De keuzemogelijkheden voor huishoudens met een goed inkomen zijn elders in de regio vergroot. ‘Zij springen over ons heen,’ zoals de burgemeester van Capelle het uitdrukte. Voor de bewoners van de herstructureringswijken met een lager inkomen of starters op de koopmarkt vormen de voormalige groeikernen juist een aantrekkelijk alternatief voor de duurdere (en vaak kleinere) nieuwe woningen in de Vinex en de stad. Die gewijzigde positie op de woningmarkt veroorzaakt ook sociale veranderingen. Bij alle groeikernen staat de afnemende sociale cohesie al enige jaren prominent op de politieke agenda.

Ook de inwoners van Capelle, Nieuwegein en Spijkenisse zien hun omgeving in sociaal opzicht veranderen en zien problemen opduiken die ze voorheen met de grote stad verderop verbonden: onverschilligheid en onveiligheid, drugs en probleemjongeren. De eerste bewoners verruilden de stad soms tegen wil en dank voor het suburbane woonmilieu van de groeikern; ze misten misschien de stad, maar waren blij van de stedelijke problemen verlost te zijn. In die zin lijken de groeikernen inderdaad steeds meer echte steden te worden. Tot ongenoegen van de eerdere generaties bewoners, maar dat geldt tevens voor het merendeel van de nieuwe bewoners die juist op zoek zijn naar dat meer suburbane woonmilieu dat de groeikernen boden. Het is gemakkelijk om dergelijke sociale problemen af te doen met de doodoener dat ze nou eenmaal overal voorkomen. De nieuwe steden zijn steeds meer gewone middelgrote steden geworden met de daarbij overal voorkomende problematiek. Toch is er een sterk vermoeden dat de sociale problematiek samenhangt met de

geschiedenis van de afgelopen decennia waarin de voormalige dorpen in snel tempo moesten uitgroeien tot volledige steden. Dat betekent niet, dat sommige problemen ook specifiek voor de nieuwe stad zijn. Sommige problemen zijn op zich niet nieuw, maar kunnen in de context van de nieuwe stad wel zo ervaren worden. Problemen kunnen ook elders voorkomen, maar naar aard en omvang in de nieuwe stad een veel grotere impact hebben.

## 2. Het probleem van de nieuwe stad

De problemen die door de Nederlandse nieuwe steden (inclusief Apeldoorn en Ede als deel zogenaamde 100.000-plus gemeenten) aan de orde worden gesteld hebben betrekking op: de sociale structuur, onveiligheid, de economische structuur, de cultuur, de identiteit en het imago. Gemeentebesturen zoeken de oorzaken van de problematiek in de snelle groei, de toegenomen omvang, de in- en uitstroom van bewoners, het achterblijven van werkgelegenheid en voorzieningen, en het gebrek aan geschiedenis. Bij nader inzien bestaan er tussen nieuwe steden op al deze punten grote verschillen.

### Omvang en snelle groei

Verondersteld wordt dat het optreden van wat typische grote-stadproblemen zouden zijn, samenhangt met de omvang van een stad. Met het groeien van de nieuwe stad zou deze dus ook met dit soort problemen te maken krijgen. De snelle groei die eigen is aan nieuwe steden zou daarbij een versterkende factor zijn. Snelle groei zou gepaard gaan met het in korte tijd produceren van veel van dezelfde woningen en woonmilieus. Snelle productie staat gelijk aan bulk. Daardoor krijgen nieuwe steden na verloop van tijd te maken met een gelijktijdige veroudering, gepaard gaande met ingrijpende sociale veranderingen van een groot deel van de woningvoorraad. Dit effect is niet specifiek voor nieuwe steden. Het treedt overal op waar in een bepaalde periode snel veel van hetzelfde is gebouwd – en dat is uiteraard vaak veel in het lagere marktsegment: in de naoorlogse wijken van alle Nederlandse grote en middelgrote steden, maar ook in de Plattenbau-gebieden in het voormalige Oostblok en de banlieu (en de Villes Nouvelles) van Parijs. Karakteristiek voor de nieuwe steden is echter, dat het overgrote deel van de stad uit woningen, voorzieningen en openbare ruimte uit een en dezelfde periode stamt. Dat leidt tot een gelijktijdige, massale veroudering. Een belangrijke vraag is, of die ook weer – automatisch – moet leiden tot een even massale vernieuwingsoperatie. Een belangrijke opgave is juist, hoe we

de nieuwe stad kunnen bevrijden uit deze herhaling gebaseerd op planmatig en massaal ingrijpen.

### Levenscyclus

De veroudering heeft te maken met de levenscyclus van de nieuwe stad, of delen ervan. Die blijft vaak buiten beschouwing. Dat is vreemd, omdat we inmiddels weten dat de sociale veranderingen, die vanaf de jaren zestig ontstonden in de vooroorlogse arbeiderswijken van de grote steden, zich ook in de jaren tachtig en negentig ontwikkelden in de naoorlogse wijken met veel sociale woningbouw. Dat had alles te maken met de veroudering van die wijken, met het grote aandeel goedkope woningen, met de stijgende welvaart en met de uitstroom van bewoners enerzijds en de instroom van nieuwe, minder welvarende groepen anderzijds. Door de bouw van nieuwe wijken verandert de positie van de bestaande wijken op de woningmarkt. Het is dan ook niet moeilijk om te voorspellen dat soortgelijke sociale veranderingen in de komende tijd de wijken uit de jaren zeventig en tachtig zullen treffen. Hoe ze zullen uitpakken is een relevante vraag, vanwege het veel grotere aandeel relatief goedkope koopwoningen die in dit soort wijken gebouwd is en de typische stedenbouwkundige structuur. Deze ontwikkelingen zijn eveneens niet specifiek voor de nieuwe steden. Gezien het aandeel van de wijken gebouwd in de jaren zeventig en tachtig in het totale woningbestand, drukken ze een veel zwaarder stempel op de transformatie van de nieuwe steden.

### Uitgangssituatie

Een verklaring die vrijwel altijd ontbreekt is de uitgangssituatie van de nieuwe stad: de ruimtelijke, sociaal-economische en sociaal-culturele doelen en de manier waarop daaraan is vormgegeven. Precies daar ligt het probleem van de nieuwe stad. Belangrijk is hoe de nieuwe stad van begin af aan is voorgesorteerd, zowel door de politieke doelen, als door de ontstaansperiode. Daarbij speelt allereerst de 'disciplinaire logica' van dat moment een rol. In het Franse onderzoek naar de Villes Nouvelles wordt dit de logica van de stedenbouw en de architectuur, van de sociologie en de geografie, de economie en het denken over mobiliteit genoemd. Daarnaast speelt de economische conjunctuur een belangrijke rol. Het gaat hier om wat in de economische geografie padafhankelijkheid wordt genoemd. Die padafhankelijkheid lijkt niet alleen van grote invloed op de ontwikkeling van de economische structuur en de werkgelegenheid van de stad. Het bepaalt ook meer algemeen het karakter van de stad in sociaal en cultureel opzicht. De nieuwe stad heeft zo gezien wel degelijk een geschiedenis, hoe kort die ook is. En die korte geschiedenis bepaalt ook in sterke mate het imago van de stad, dat op zijn beurt van invloed is op de status van

de woonmilieus en de reputatie van haar inwoners. Vanuit de startsituatie ontwikkelt zich al heel snel een bepaalde 'identiteit' van de nieuwe stad in sociaal, economisch en cultureel opzicht. De nieuwe stad krijgt al meteen een zekere 'naam', een imago of reputatie die de verdere ontwikkeling van de stad in gunstige of ongunstige zin beïnvloedt. Eenmaal voorgesorteerd, blijkt het heel lastig om het karakter en het imago van de nieuwe stad te veranderen. Die verandering of vernieuwing vraagt om een ontdekkingsreis in het verleden en het heden, in de tijd en in de ruimte, naar sporen van andere ambities en ontwikkelingen, bijvoorbeeld naar pioniersgeest tegen conformisme, ondernemerschap tegenover verzorgingsstaatmentaliteit.

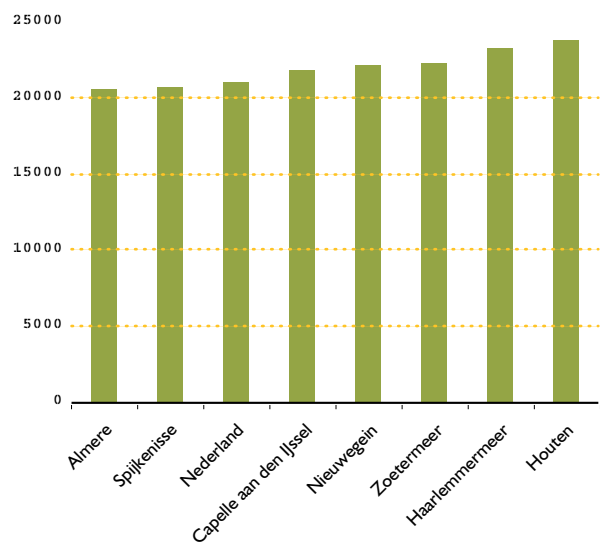
## 3. Stad of suburb

Sinds het begin van hun groei worstelen de groeikernen met hun 'identiteit': stad of suburb. Voor de meeste buitenstaanders zijn ze simpelweg het Nederlandse equivalent van suburbia. De opeenvolgende gemeentebesturen streefden naar een volledige stad. In het afgelopen decennium zijn Capelle, Nieuwegein en Spijkenisse bezig geweest die belofte om ooit stad te zijn alsnog waar te maken. Men voorzag in een eigen theater en andere culturele en sportieve voorzieningen. Ook werd het centrum uitgebreid en vernieuwd. Terwijl sommige voormalige groeikernen nog verder kunnen en willen groeien lijken bij Capelle, Nieuwegein en Spijkenisse de grenzen bereikt. De verdere uitbouw van deze nieuwe steden staat in het teken van het vervolmaken, een omslag van kwantiteit naar kwaliteit en een verschuiving van uitbreiding naar transformatie (inclusief verdichting). Die opgave om het onvoltooide project van de nieuwe stad alsnog te voltooien, moet – opnieuw – worden gerealiseerd onder een niet al te gunstig gesternte.

De groeikernen waren uitdrukkelijk niet bedoeld als louter forenzengemeenten. Het voorzieningenniveau en de werkgelegenheid zouden gelijke tred moeten houden met de ontwikkeling tot middelgrote steden. Om verschillende redenen is dat niet gebeurd. Ook op deze punten speelde de economische stagnatie van de jaren tachtig de jonge groeikernen parten. Veel meer dan de basisvoorzieningen werd er niet gerealiseerd. Een enkele kreeg in het kader van de regionale spreiding van gezondheidsvoorzieningen een ziekenhuis toebedeeld. Allemaal zijn ze enkele jaren geleden begonnen met plannen voor de uitbreiding van het winkelcentrum en de culturele voorzieningen. Sommige mikken op bovenregionale sport- en leisuureaccommodaties. Hoop op het wensenlijstje staat hoger onderwijs. Die wens komt ondermeer voort uit de vrees dat het onderwijsniveau



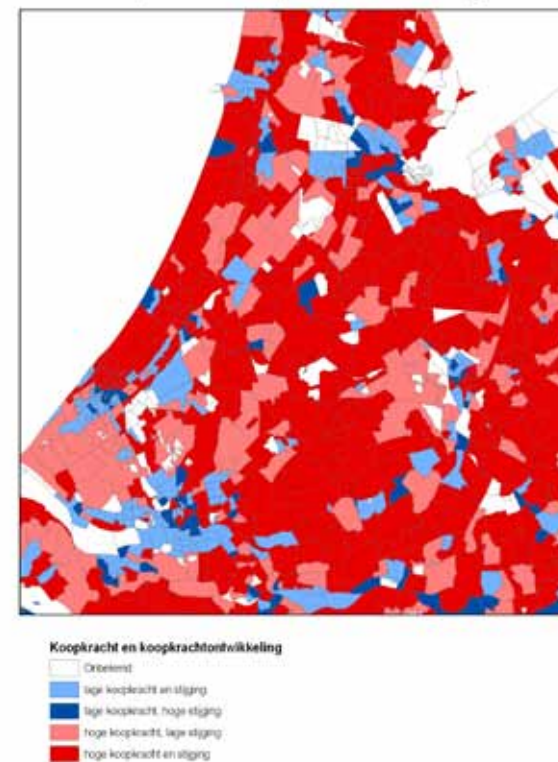




Figuur 3: koopkracht in groeikernen en Nederland gemiddeld, 2005 (Planbureau voor de Leefomgeving)

‘consumentenelectronica’, eten buitenshuis en vakanties in het buitenland – dat lijkt de komende jaren niet langer het geval. De kwaliteit van wonen, gezondheidszorg en onderwijs staat voor deze groepen onder druk. Zeker naar mate men ouder wordt, maar ook hun kinderen ouder worden – als starters op de woning- en de arbeidsmarkt geconfronteerd met hogere drempels. Dit is een probleem dat deze groepen overal in Nederland (en in de hele westelijke wereld) treft, maar gezien hun aandeel in de bevolking speelt dit in het bijzonder in de voormalige groeikernen. Daar komt nog bij dat verslechtering van de sociaal-economische positie gepaard gaat met een statusdaling van de wijken waarin deze groepen wonen. Een nauwkeuriger beeld van de sociaal-economische positie van de groeikernen komt naar voren als naast inkomens en koopkracht kijken naar de opleidingsniveaus. Wat het laatste betreft is het interessant om de opleidingsniveaus te plaatsen binnen de regio en een vergelijking te maken tussen het opleidingsniveau van de bevolking en het niveau dat door de bedrijven ter plaatse wordt gevraagd.

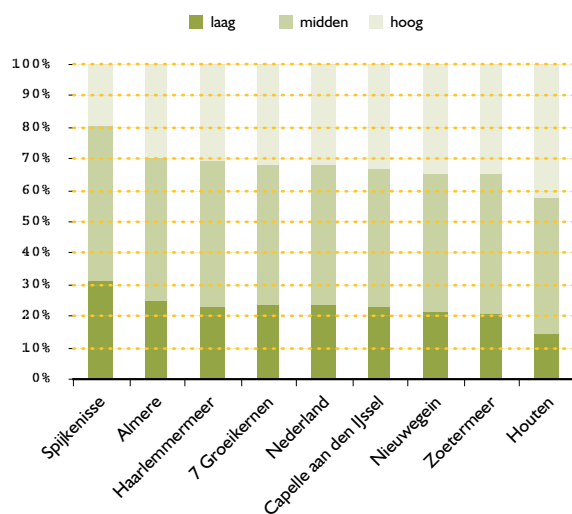
Het gemiddelde huishoudensinkomen ligt in alle groeikernen hoger dan gemiddeld in Nederland. Vooral in Houten, Haarlemmermeer en in mindere mate Zoetermeer zijn de inkomens hoog. De koopkracht is echter niet in alle groeikernen hoger dan gemiddeld in Nederland. Almere en Spijkenisse scoren onder het gemiddelde. Doordat in



Figuur 4: koopkracht en koopkrachtontwikkeling vergeleken met Nederland gemiddeld (Planbureau voor de Leefomgeving)

groeikernen over het algemeen meer en grotere gezinnen wonen, is de koopkracht er bij eenzelfde huishoudensinkomen toch lager. Vooral in Houten, Almere en Haarlemmermeer zijn veel (grote) gezinnen, waardoor de koopkracht relatief laag is ten opzichte van het huishoudensinkomen. Houten en Haarlemmermeer scoren nog steeds hoog, maar de verschillen zijn in koopkracht zijn wel kleiner dan de inkomensverschillen. In Spijkenisse is het aandeel gezinnen hoger dan gemiddeld in Nederland, waardoor de koopkracht er onder het Nederlands gemiddelde zakt, terwijl het huishoudensinkomen nog bovengemiddeld is.

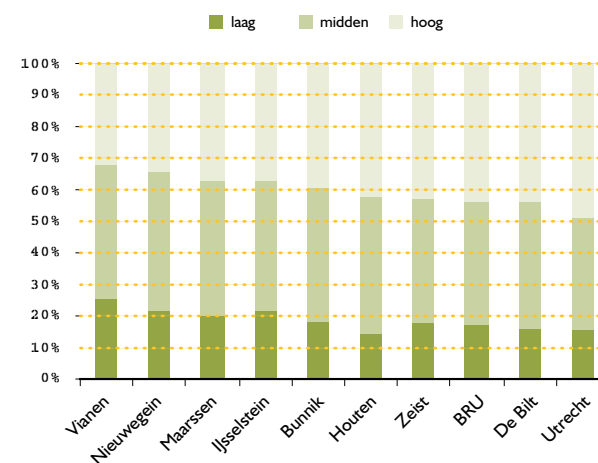
Het gemiddelde opleidingsniveau van de beroepsbevolking in de zeven geselecteerde groeikernen verschilt nauwelijks van het opleidingsniveau in Nederland. Wel zijn er grote verschillen tussen groeikernen onderling. In Houten wonen de meeste hoger opgeleiden, gevolgd door Zoetermeer, Nieuwegein en Capelle aan den IJssel. In Spijkenisse, Almere en Haarlemmermeer is het aandeel hoger opgeleiden lager dan gemiddeld in Nederland. Het beeld is in 2007 niet anders dan in 2000. In alle gemeenten is het aandeel hoger opgeleiden toegenomen en het aandeel lager opgeleiden afgenomen. De volgorde tussen de groeikernen onderling en ten opzichte van het Nederlands gemiddelde is echter ongewijzigd. Er is één kleine verandering, in 2000 had Nieuwegein een net iets hoger aandeel hoger opgeleiden dan Zoetermeer.



*Figuur 5:* Opleidingsniveau beroepsbevolking in groeikernen, 2007  
(Bron: ETIN adviseurs; bewerking Planbureau voor de Leefomgeving)

Door het opleidingsniveau in de groeikernen te vergelijken met andere gemeenten binnen de eigen regio wordt een beter inzicht verkregen in de regionale positie van de groeikern. Vooral in de regio Utrecht ligt het aandeel hoger opgeleiden erg hoog. In de regio Rotterdam is het opleidingsniveau iets lager dan gemiddeld in Nederland. Nieuwegein en vooral Houten kennen een zeer hoog opleidingsniveau. Binnen de regio Utrecht scoren deze gemeenten echter onder gemiddeld. Dit komt vooral doordat in de stad Utrecht zelf het aandeel hoger opgeleiden zeer hoog is. Spijkenisse en Capelle vertegenwoordigen twee uitersten in de stadsregio Rotterdam. Capelle is de gemeenten met het hoogste aandeel hoger opgeleiden, terwijl Spijkenisse juist het laagste aandeel hoger opgeleiden van de regio kent.

De nieuwe instroom bestaat uit twee groepentypen. Naast de middenklasse, die in toenemende mate ook een nieuwe allochtone middenklasse is, op zoek naar een koopwoning buiten de stad, is er ook een groeiende nieuwe overloop van minder hoog opgeleide en minder goed betaalde huishoudens uit de oudere – naoorlogse - wijken van de nabije grote steden naar de in snel tempo vrijkomende, relatief goedkope woningen in de oudere wijken van de voormalige groeikernen. Het beeld van de arme kernstad en de welvarende periferie dat lange tijd opgeld deed voor de grootstedelijke agglomeraties, is langzaam maar zeker aan het

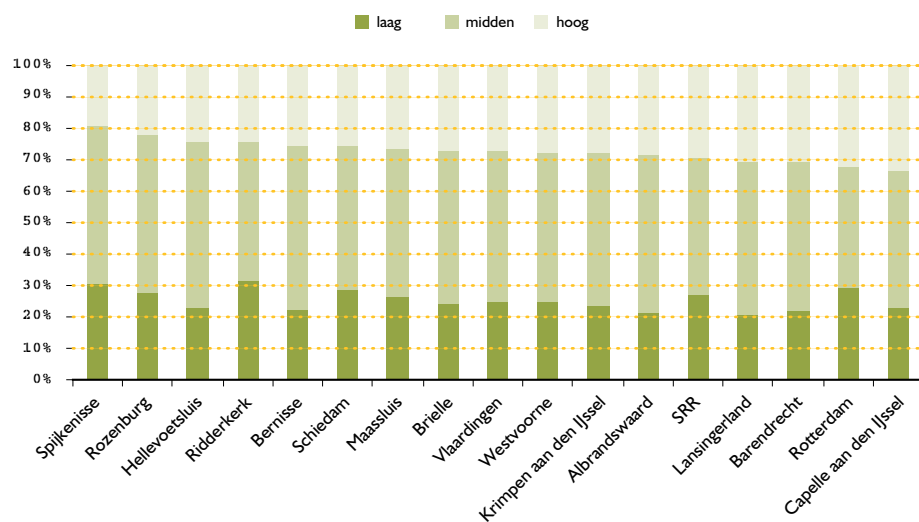


*Figuur 6:* Opleidingsniveau in gemeenten in regio Utrecht 2007  
(Bron: ETIN adviseurs; bewerking Planbureau voor de Leefomgeving)

veranderen. Deze suburbanisatie van de (kans)armoede lijkt nog versterkt te worden door een re-urbanisatie van sociale stijgers. In de statistiek is die contrabeweging nog niet duidelijk zichtbaar, maar verschillende geluiden wijzen op de groei ervan. Een belangrijk punt is hoe men deze groep geslaagden, de huishoudens die in de nieuwe stad verder door stijgen en de ouderen met een goed pensioen vast houdt in de nieuwe stad en tegelijk ruimte biedt aan de sociale stijging van nieuwe groepen.

De grote vraag is hoe de voormalige groeikernen omgaan met deze nieuwe overloop en de sociale spanningen die deze met zich meebrengt. Mikt men uitsluitend op de beter opgeleide en beter verdienende huishoudens? En probeert men de nieuwe stad af te schermen tegen deze nieuwe instromers die, net als hun voorgangers, op zoek zijn naar een verbetering van hun woon- en levensomstandigheden? En daarmee een stap vooruit voor henzelf en hun kinderen willen maken? Of creëert men wat in de Amerikaans literatuur een geography of opportunity wordt genoemd: de nieuwe stad als emancipatiemachine. De verhouding tussen de opleidingseisen die werkgevers in de stad stellen en het opleidingsniveau van de bevolking is daarbij belangrijk. Over dit laatste punt geeft het lopende onderzoek van het Planbureau van de Leefomgeving interessante informatie.



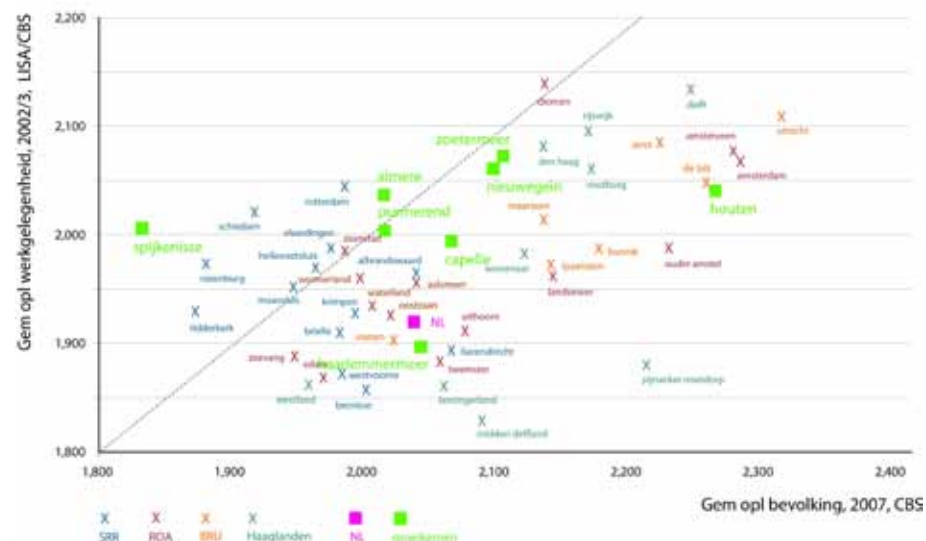


Figuur 6: Opleidingsniveau in gemeenten in regio Rotterdam-Rijnmond 2007  
(Bron: ETIN adviseurs; bewerking Planbureau voor de Leefomgeving)

## 5. Toekomst

Na de aanpak van de naoorlogse wijken, dient de nieuwe stedelijke-vernieuwingsopgave zich aan in de wijken van de jaren zeventig en tachtig. Het gaat hier dus om de woonerfwijken, die ook minder gunstig als bloemkoolwijken worden aangeduid. Die opgave spitst zich toe op de aanpak van de groeikernen. Niet alleen omdat ze voor een belangrijk deel in die periode zijn gegroeid en dus voor een groot deel uit dit soort wijken bestaan, maar ook omdat de aanpak van deze wijken niet los gezien kan worden van de toekomstige kwaliteiten van de groeikernen als geheel.

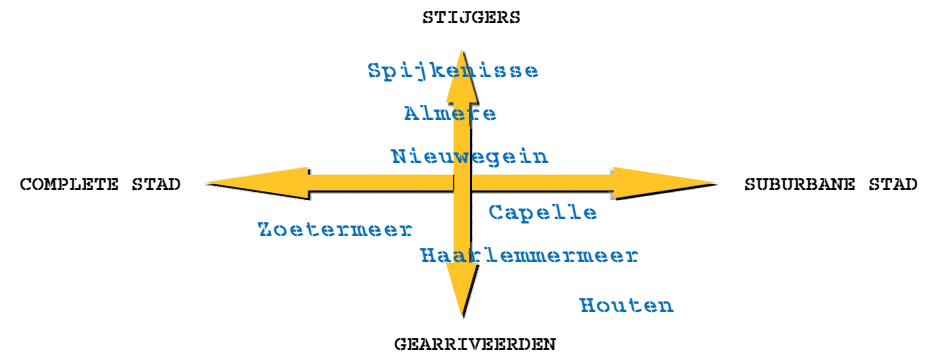
Vanaf het moment dat de groeikernen hun centrale positie in het beleid hebben verloren, is er meer ruimte gekomen voor kritische geluiden over de manier waarop de snelle groei heeft plaatsgevonden. Vanaf de jaren negentig heerst de overtuiging dat de groeisput heeft geleid tot eenvormige wijken, waarin weinig herkenbare punten aanwezig zijn en waar weinig sfeer mogelijk is. Deze kritiek heeft, merkwaardig genoeg, uiteindelijk vooral geleid tot het uitblijven van aandacht voor de ontwikkeling van groeikernen. Althans, buiten de gemeenten zelf. Die voelen zich in hun weg naar een volledige stad in hoge mate op zichzelf aangewezen.



Figuur 7: match opleidingsniveau bevolking en gevraagd opleidingsniveau (Planbureau voor de Leefomgeving)

Ook buiten het ruimtelijke beleid lijkt de reputatie van de groeikernen aan erosie onderhevig. In de toonaangevende kranten en tijdschriften moeten de groeikernen het afleggen tegen menig stadswijk die nog niet zo lang geleden zelf in een kwaad daglicht stond. Maar door die negatieve publiciteit zou bijna over het hoofd worden gezien dat de groeikernen eigenlijk veel kwaliteit te bieden hebben. Dat is deels impliciet in de cultuurkritiek op de groeikernen: ze staan immers niet bekend als slechte wijken, maar eerder als een saai, snelgebouwde omgeving die zich niet als stedelijk of dorps onderscheidt. Dat is in hoge mate een kwestie van smaak, gevoelsmatige associatie en esthetiek. In sociaal en functioneel opzicht vormen de groeikernen voor grote groepen mensen een comfortabel woonmilieu dat onder de huidige condities moeilijk te evenaren is.

De verandering in reputatie heeft niet alleen te maken met de nieuwe voorliefde voor dorps- of stedelijke milieus, maar ook met de gevoelsmatige positie van de lagere middenklasse die met de groeikernen wordt geassocieerd. Destijds leek het vanzelfsprekend dat deze groep centraal stond in het beleid, maar de laatste jaren gaat de aandacht eerder uit naar de groepen aan weerszijden: degenen die (nog) lager zijn opgeleid en degenen die hoger zijn opgeleid. In veel opzichten werkt de oorspronkelijk vanzelfsprekende aandacht voor het midden, of net daaronder, de groeikernen nu tegen. Dat geldt



ook voor de positie op de regionale woningmarkt, gelegen tussen 'echte' steden en dorpen met hun stijgende reputatie. Ook de nieuwere uitbreidinglocaties hebben een voordeel ten opzichte van de groeikernen door de hoge productie en de aanwezigheid van wervende woonmilieus.

Intussen neemt de groei binnen de gemeenten op verschillende manieren af. Niet alleen door vergrijzing en ontgroening, maar ook door huishoudensverdunding. De bevolking bestaat steeds minder als vanzelfsprekend uit gezinnen met twee ouders. De gemeenten kunnen het afnemen van het aantal inwoners per woning niet eenvoudig compenseren, omdat de grenzen van de uitbreidingsmogelijkheden in de meeste gevallen wel bereikt zijn. Minder mensen betekent minder middelen en dat brengt de ambities om een volledige stad te worden langzaam maar zeker in de knel. Deze constatering zullen ook invloed hebben op het nadenken over de volgende stedelijke-vernieuwingsopgave, de woonerfwijken. Het is ondenkbaar dat deze opgave zich op dezelfde massale en eenduidige manier zal voltrekken als de herstructurering van de naoorlogse woonwijken. Dat komt niet alleen vanwege het veel hogere aandeel koopwoningen en deze wijken, maar heeft ook te maken met de hoge boek- en marktwaarde van de woningen en de woonomgeving.

In de huidige modellen voor verdere verstedelijking zowel op landelijk (Randstad 2040) als regionaal niveau (Noordvleugel, Zuidvleugel) is nauwelijks oog voor de groeikernen. Niet voor de problemen, maar ook niet voor de mogelijkheden die ze bieden. Toch ligt de opgave over de toekomst van de groeikernen eigenlijk dicht tegen de belangrijkste ruimtelijke en sociale opgaven aan die zich op dit moment beginnen af te tekenen. De sociale opgave heeft betrekking op het uitwaaiëren van de stedelijke problematiek, de tweekoppiggetwee typen van nieuwe instroom, de beknelde positie van de lagere middenklasse, de relatief eenzijdige groei van de logistieke en dienstensector, de dalende reputatie van de woonerfwijken. Ruimtelijk gaat het om de vraag naar rustig-stedelijke en landelijk-suburbane woonmilieus, de verrommeling van de stad-land relatie, de vorming van een 'metropolaan landschap', de volgende stedelijke-vernieuwingsopgave en duurzaamheid (cradle to cradle). Als gevolg van hun specifieke geschiedenis, ruimtelijke en sociale opbouw en positie in het stedelijk veld komen deze opgaven samen in Capelle a/d IJssel, Nieuwegein en Spijkenisse. Ze vormen daarmee de achtergrond van de discussie over de toekomst van deze nieuwe steden. Deze sociale en ruimtelijke thematiek bepaalt in belangrijke mate zowel de ambities voor verdere uitgroei of vernieuwing van de groeikernen, als de voorwaarden waaronder deze zijn te realiseren. De gemeenten streven allemaal naar meer diversiteit: van de

bevolking naar opleiding en inkomen en van woonmilieus, voorzieningen en werkgelegenheid.

De belangrijke vraag is echter hoe volledig de complete stad moet en kan zijn. Is het kenmerk van de netwerkstad niet juist, dat er specialisatie optreedt? De voormalige groeikernen, en dat geldt misschien wel in bijzondere mate voor de kleinere groeikernen, zijn gelegen in zeer dynamische stedelijke regio's, zoals Capelle aan den IJssel, Spijkenisse en Nieuwegein. Om de vraag naar de toekomstige ontwikkeling van deze nieuwe steden te beantwoorden is het nuttig om de ambities van de stad en de problemen die erop afkomen scherper te onderscheiden. Dat kan langs twee loodrecht op elkaar staande assen. Op de horizontale as zetten we de ambitie van de complete stad tegenover die andere ambitie van een aantrekkelijke suburbane (woon)omgeving. Op de verticale as zetten we de wens om enkel geslaagden te huisvesten tegenover de noodzaak om een emancipatiemachine te zijn. Zo krijgen we vier velden waarin we de huidige positie van de stad kunnen bepalen als vertrekpunt voor een discussie over de toekomstige positie: waar willen bewoners, ondernemers, bestuurders en andere betrokkenen uiteindelijk met hun stad naartoe.

**Arnold Reijndorp** is als stadssocioloog bekleeder van de Han Lammersleerstoel bij de Universiteit van Amsterdam en nauw verbonden aan het International New Town Institute. Stadssocioloog Arnold Reijndorp doet al meer dan vijftien jaar onderzoek naar de relatie tussen stedenbouw en samenleving. Hij geeft een belangrijke impuls aan de actuele discussie over de herstructurering van de stad. Onderwerpen die aan de orde komen, zijn onder meer de sociale dynamiek in de stadswijken, de diversiteit van de bevolkingssamenstelling en de opkomst van andere levenswijzen, de betekenis van de buurt en de straat, de ontwikkeling van een nieuwe stedelijkheid en de herwaardering van de kwaliteiten van de stad. In het kader van de Han Lammersleerstoel en het New Town Institute houdt hij zich veelvuldig bezig met nieuwe wijken en steden, het publieke domein en private woondomeinen. Arnold Reijndorp neemt zitting in de VROMraad en werkt met het Planbureau voor de Leefomgeving onder meer aan de 'Atlas van de Nederlandse Nieuwe Steden'.





*"Allemaal zijn ze enkele jaren geleden begonnen met plannen voor de uitbreiding van het winkelcentrum en de culturele voorzieningen."*



*"Het beeld van de arme kernstad en de welvarende periferie dat lange tijd opgeld deed voor de grootstedelijke agglomeraties, is langzaam maar zeker aan het veranderen."*





*"Een belangrijke opgave is hoe we de nieuwe stad kunnen bevrijden uit een vernieuwingsoperatie die gebaseerd is op planmatig en massaal ingrijpen."*



*"Wat moet je doen om deze mensen  
vast te houden, en hoe zorg je  
dat deze mensen ook bijdragen aan  
de stad?"*





*"De opgave over de toekomst van de groeikernen ligt eigenlijk dicht tegen de belangrijkste ruimtelijke en sociale opgaven aan die zich op dit moment beginnen af te tekenen."*



# Leven met een zeven

**Klaas Mulder**

I In de VROM-brochure 'Buurtbewoners in Balans' presenteer ik de 'gedeelde-oorzaak-theorie': mensen met problemen zullen vaak weinig verdienen en zijn aangewezen op de goedkoopste en minst gewilde woningvoorraad. Concentraties van probleemhuishoudens in dergelijke wijken zijn min of meer 'normaal'; ze worden niet veroorzaakt door de voorraad, maar de voorraad vormt wel een selectie-instrument.

De immens populaire muziekgroep Doe Maar was de hectiek van gillende pubers zat. Henny Vrienten werd componist met filmmuziek en bassist in een theaterorkest. Na vijftien jaar kwam de band nog een keer bij elkaar voor een nieuwe cd en een reeks concerten. Op de cd staat het liedje: Leven met een zeven. 'Al dat streven naar een tien, terwijl ik eigenlijk misschien wil leven met een zeven.'

Het is niet hun allerbeste liedje. Maar ja, daar streefden ze ook niet naar. Een (dikke) zeven is genoeg.

Ik heb recentelijk het genoegen gemaakt, projectleider te zijn voor het opstellen van een wijkvisie voor de zwakste wijk van Nieuwegein. De wijk die 'de verkeerde lijstjes' aanvoert. De enige wijk met goedkope hoogbouw, en daardoor<sup>1</sup> een hoger percentage werklozen, eenoudergezinnen en probleemhuishoudens.

Het project begon met een brede bewonersavond. Ruim honderdtwintig aanwezigen mochten reageren op stellingen en meedoen aan prioriteringsopdrachten. En toen was er de stelling: 'We hoeven in deze wijk niet in te grijpen, gewoon de puntjes op de i zetten is voldoende'. Honderd procent van de stemmers was het daarmee eens. Dat het college vlak daarvoor had laten weten dat de wijk zoekgebied was voor het inbreiden van 1.400 (!) woningen verklaart iets, maar ook in de maanden daarna klonk steeds hetzelfde geluid uit de wijk: het is hier niet slecht, maar er zijn een paar verbeterpunten.

De bewoners van de steden waarover wij vandaag spreken kunnen ‘leven met een zeven’. Ze hebben – kort of lang geleden – gekozen voor het wonen in steden zonder top-attracties en zonder tob-wijken. ‘In tien minuten ben je in de drukte, en in tien minuten ben je er weer uit’.

Ze wonen in huizen die gewoon goed zijn en gaan naar gewoon goede scholen en andere voorzieningen. Op verjaardagen is het wel eens moeilijk om te vertellen dat je in Spijkenisse woont, maar ach, komt zelfs onze minister-president niet ‘uit zo’n drie keer niks gemeente’?

Enkele jaren geleden mocht ik, ook in Nieuwegein, meehelpen aan het organiseren van een interactieve toekomstvisie. Naast de Klaagmuur en de krisiskaart hadden we een cartooniste neergezet, die in een paar minuten een grote ‘ansichtkaart’ kon tekenen waarmee je ‘aan je tante in Canada kon laten weten wat er zo leuk was aan Nieuwegein’. De arme kunstenaar had weinig te doen. ‘Goh, ik zou eigenlijk niets weten’ was het meest gehoorde commentaar.

Nieuwegein is ‘gewoon goed’. Niets om over naar Canada te schrijven.

Tegelijkertijd zien we dat gemeentebesturen en wetenschappers zich zorgen maken over de toekomst van deze ‘gewone’ steden. De vraag rijst, wie er nu gelijk heeft. De inwoners, die prima kunnen leven met een zeven? De wetenschappers die bang zijn dat we afglijden naar een onvoldoende? Of de bestuurders, die liever voor een acht gaan?

Is er nu een probleem, of zoeken we dat?

Ik wil in mijn verhaal graag drie korte analyses maken: van u, en van twee soorten klanten.

Mijn verhaal is niet bedoeld om te laten zien dat het wel meevalt, en dat we daarom niets hoeven te doen. Integendeel, ik denk dat een stevige investering nodig is om in Capelle, Spijkenisse en Nieuwegein waar te maken wat in Rotterdam of Utrecht veel moeite mee hebben: zorgen dat het goed gaat met gewone mensen, en dat het beter gaat met mensen met gewone problemen.

## 1. Over onszelf

Er is een duidelijk verschil in ambitie tussen enerzijds de bestuurders en managers die deze drie steden vooruit moeten helpen, en anderzijds de bewoners die best tevreden zijn met hun woningen, hun voorzieningen en hun leefomgeving. Om dat verschil in ambitie te verklaren, kunnen we kijken naar de problemen in de werkelijkheid, maar misschien moeten we eerst eens in de spiegel kijken. Wij zijn allemaal:

- Kleinkinderen van boerenzonen en fabrieksarbeiders
- Sociaaldemocraten of progressieve liberalen
- Werkers in de verzorgingsstaat
- Managers die gestudeerd hebben en opgeklommen zijn in onze organisatie
- Bestuurders met politieke ambities

In mijn *Handboek voor waarzeggers*<sup>2</sup> wijs ik erop, hoe ieder mens uitspraken doet vanuit zijn hoedanigheid (‘qualitate qua’) als mens en als professional. Onze analyses zijn nooit helemaal objectief, maar er is altijd een zeker qua-qua-effect. Wij vinden het natuurlijk heel moeilijk om te accepteren dat stilstand voor veel mensen geen enkel probleem is. En toch zijn er veel signalen die erop wijzen dat ‘gewone’ mensen helemaal niet zo vooruitganggericht zijn als linkse of liberale managers en wethouders.

Er zijn allerlei statistische gegevens waaruit blijkt, dat veel mensen veel minder op ‘stijging’ en verandering gericht zijn dan wij ‘qua qua’ denken. 80% van de Nederlandse schoolverlaters stopt met school omdat ze een baan kunnen vinden (waarmee ze op de langere termijn natuurlijk wel een probleem hebben). Grote groepen mensen gaan elk jaar naar dezelfde vakantiebesteding (al is dat in Brabant wel verminderd).

Wij managers, beleidsmakers en bestuurders behoren tot het slag mensen dat verandering in de genen heeft. U kunt zich daarom wel voorstellen, hoe moeilijk het in Nieuwegein werd gevonden dat bewoners zeiden: ‘het hoeft niet beter hier, maai gewoon wat vaker het gras’.

Wij vinden stilstand eigenlijk een vorm van achteruitgang, maar daar denken veel bewoners heel anders over. Wij zijn ook ingehuurd om dingen beter te maken. Maar ambitie maakt soms meer kapot dan je lief is.

## 2. De overhebber

Een paar jaar geleden mocht ik een Sociale Agenda voor de Randstad opstellen. Ik las allerlei stukken over een dreigende tweedeling tussen ‘kansarmen’ en ‘kansrijken’, maar niemand wist waar we de stukadoor, de alfahulp, de tramconductor, de ‘bewuste’ huisvrouw of de gepensioneerde arbeider moesten plaatsen. Ook in de ondernemingsplannen van corporaties, bij uitstek de huisbaas van ‘gewone’ mensen, kwam ik nauwelijks informatie over deze groepen tegen. Veel vangnet – waaronder prachtige projecten voor daklozen en tienermoeders – en veel springplank (kamers met kansen), maar nauwelijks een zin over gewone buurtbewoners. En dat is ook wel begrijpelijk. Waarom zou je beleid maken – en belastinggeld investeren – in mensen waar niets mee aan de hand is? Dat geldt voor de lokale overheid, die – begrijpelijkerwijs – extra investeert in het

<sup>2</sup> Handboek voor Waarzeggers, kennis en besluitvorming in de volkshuisvesting, verschijnt in het voorjaar van 2010 in de reeks Corporatie-Advies bij uitgeverij Nestas.

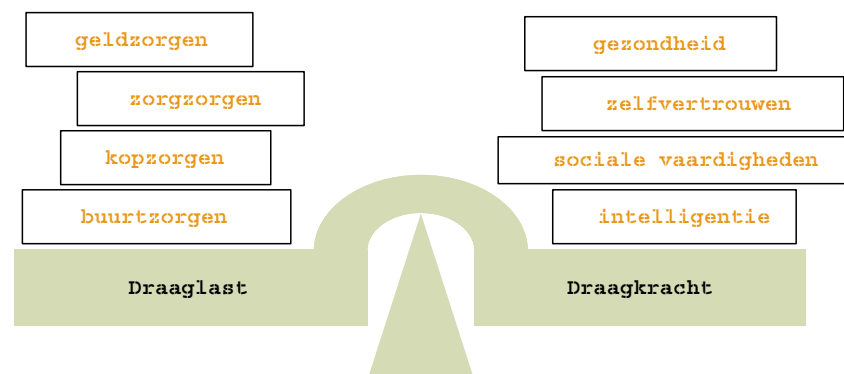


Ontwikkeling vakanties van Nederlanders in Brabant.

onderwijs en de zorg voor kwetsbaren, en in het ontwikkelen van talenten, maar de middengroepen minder aandacht geeft. Maar om dezelfde redenen maakt de rijksoverheid geen beleid voor steden waar geen klachtwijken te vinden zijn, waar de krimp te overzien is, en waar de creatieve klasse en de *high potential* zich niet zo snel zal vestigen.

Dat is nogal kortzichtig.

Op nationaal en op lokaal niveau is het een gemiste kans, als 'gewone' mensen vergeten worden in het beleid. Bij ons bureau spreken we vaak over de *overhebbers* en de *overlevers*. Laten we eerst eens naar die overhebbers kijken. De overhebbers, dat zijn de mensen die hun dagelijkse routines doorlopen, en dan aan het eind van de dag nog iets 'over' hebben. Voor hun familie, voor hun buurt, voor verenigingen, voor de kerk. Soms in geld, soms in tijd, vaak in aandacht. In onze groeisteden wonen heel veel van dergelijke mensen. Statistisch gezien, komen we veel overhebbers tegen onder vitale ouderen, maar ook onder gezinnen met jonge kinderen. Veel eigenaar-bewoners hebben over. Progressieve stedelingen en de allochtone middenklasse verschaffen vaak sociaal kapitaal aan hun omgeving. Mensen die ergens al lang wonen, of die van plan zijn er nog lang te blijven wonen, hebben vaak meer buurtbinding dan anderen. Bij hoger opgeleide tweeverdieners zonder kinderen treffen we dat veel minder aan. Onze steden bieden een goed leefklimaat voor de gewone overhebber. Veel van hen zijn zo niet begonnen. Komen



wonen in Capelle of Nieuwegein was voor velen een stapje omhoog op de maatschappelijke ladder. Hoewel de instroom van mensen met een lagere sociaal-economische status soms zorgen baart, is het ook mooi om te zien dat de verhuizing naar een huis met een tuin in zo'n 'slaapstad' een teken van persoonlijke groei is. Als het goed met je gaat, kun je naar Spijkenisse.

Als onze stadsbesturen erkennen dat hun steden goed zijn voor die gewone overhebbers, en dat het goed is voor de stad als ze er wonen, dan rijst de vraag: wat moet je doen om deze mensen vast te houden, en hoe zorg je dat deze mensen ook bijdragen aan de stad?

Ik denk, dat er met name op het niveau van de voorzieningen nog wel een slag gemaakt moet worden. Het standaard welzijnspakket is sterk gericht op kwetsbare mensen. In het culturaanbod speelt 'de verheffing van de arbeider' nog steeds een grote rol. Vrijwilligersorganisaties zoeken de traditionele vrijwilliger. Maar overhebbers willen niet 'verheven' worden, ze zijn niet kwetsbaar, en ze willen geen vaste vrijwilligersfuncties voor een paar uur per week. Het aanbod op het terrein van cultuur, sport, welzijn en zorg moet meer worden toegespitst op deze doelgroepen, die soms gewoon een leuke avond uit willen gaan, maar een andere keer graag meewerken aan het organiseren van een festival of een eenmalige activiteit. Kunstvormen als musical, jamsessies of theatersport sluiten mogelijk meer aan bij wat deze bewoners

willen dan de kunst met de grote K. Er zijn voor gewone mensen, betekent niet dat middelmatigheid de norm is. Er zijn innovaties in het onderwijs te bedenken die juist in onze steden het verschil kunnen maken voor mensen die het 'algemeen vormend' onderwijs of het 'voorbereidend' onderwijs te weinig onderscheidend en uitdagend vinden.<sup>3</sup>

De bioscoop, een watersportevenement of een actie voor een goed doel: de 'middengroepen' mogen best een beetje vertroeteld worden, want dan zijn ze ook niet te beroerd om zich voor een ander in te zetten. In deze groep vinden we het leeuwendeel van de mantelzorgers, de goede betrokken ouders, de vrijwilligers bij sportverenigingen en buurtwerk, de zelfbenoemde toezichhouders in de wijk. Ze vormen het rolmodel voor hun kinderen en de kinderen van hun burens. Er worden in Nederland heel veel kinderen heel goed opgevoed. Ik hoorde meisjes op een kappersschool zeggen 'dat ze van hun ouders mochten doorleren.' En daar is niets op af te dingen.

### 3. De overlever

Maar in onze steden zijn er ook zorgen over een groeiende groep 'overlevers'. Met name in de goedkoopste voorraad zien we problemen opkomen, die we in de grote stad verwachten, maar niet in deze tot voor kort zo rustige gemeenten. Recent verscheen de VROM-publicatie *Buurtbewoners in balans*. Bijgestaan door, onder andere, een orthopedagoog, een psychiater en een armoedespecialist schreef ik een analysekader waarin we de relatie tussen zwakke buurten en zwakke bewoners onderzochten. Wij wilden meer zicht hebben op de 'gewone' bewoner van goedkope huurwoningen.

Helaas moeten we vaststellen, dat er in veel van die huishoudens problemen zijn. Soms gaat het daarbij om een ontembare veelheid aan complexe vraagstukken, zoals bij de zogenaamde multiprobleemgezinnen. Maar er zijn veel meer huishoudens waarin eerder sprake is van één of twee ongemakken of problemen die de aandacht vragen. Zo'n *draaglast* zou niet zo erg zijn, als de betrokkenen de *draagkracht* hadden om er mee te leven. Maar juist daar wringt de schoen.

In Capelle, Nieuwegein en Spijkenisse wonen steeds meer mensen die 'balansproblemen' hebben. De afname van de goedkope voorraad in Rotterdam en Utrecht en de doorstroming van 'stijgers' naar de Vinexwijken en forensengemeenten zorgt ervoor, dat in de minder gewilde voorraad van onze steden meer mensen komen die als 'wankel' te typeren zijn.

<sup>3</sup> Als scholen zich willen profileren, is dat meestal op sport, kunst of techniek. Maar wanneer gaat de eerste school open, waar Havoleerlingen al veel tijd besteden aan industrieel ontwerpen, aan zorg, aan horeca, aan groen of diervoorzorging? Welke VWO-school sluit een coalitie met het MBO, om leerlingen in teams aan opdrachten te laten werken?

Dat is aan de ene kant vervelend, want onbalans van grotere groepen bewoners kan uiteindelijk leiden tot buurtverval. Die signalen komen uit alle drie gemeenten. De beproefde remedie, minder gewilde woningen te vervangen door voor deze groepen minder toegankelijke woningen, biedt wellicht soelaas. Onder de vlag van 'differentiatie' kunnen we zorgen dat er minder concentraties van problemen plaatsvinden; maar het lost de problemen zelf niet op.

Nadeel van die benadering is, dat dit de positie van onze steden in de regio en ten opzichte van de rijksoverheid geen goed zal doen. Die zullen vinden dat de drie groeisteden nu ook maar eens hun aandeel van de gezamenlijke draaglast zouden moeten nemen, en daar kan ik ze geen ongelijk in geven. En het lijkt me ook niet in overeenstemming met de kernwaarden van onze politiek.

Ik zou dan ook willen pleiten voor een andere benadering. Laten we deze 'wankele' bewoners nu eens beschouwen als mensen, aan wie onze steden echt iets te bieden hebben. Hoe zouden we de aanwezigheid van 'overlevers' als sociale opgave kunnen oppakken; hoe zorgen we, dat een aanzienlijk deel van deze bewoners in onze steden er bovenop komt?

We leggen ons niet neer bij het uit de boot vallen van mensen. Juist in de gemeenten waar we vandaag over spreken is dat ook niet nodig. Juist op de schaal 'tussen dorp en stad' kunnen wankele mensen de benen aan de grond krijgen. Het kleinschalige voorzieningenniveau, het vele groen, de ruime eengezinswoningen met een tuin, de korte lijntjes tussen bewoners en tussen professionals: als ik problemen had, en ik wilde er iets aan doen, dan ging ik in Capelle of Purmerend wonen.

Ook dit houdt een opgave in aan beleidsmakers. In de groeisteden zou het basisonderwijs ook moeten voorbereiden op die beroepen waar deze kinderen waarschijnlijk in terecht komen: in onze brede scholen zouden techniek, sociale vaardigheden, handwerken en handenarbeid, koken en tuinieren niet mogen ontbreken. In het welzijnswerk moet er veel aandacht zijn voor het 'ontzorgen' van ouders die meer draaglast dan draagkracht hebben. We moeten erkennen, dat zelfredzaamheid voor velen een te hoog gegrepen ideaal is, maar 'halfredzaamheid' ligt in ieders bereik – en betekent ook, dat ook kwetsbare mensen gelegenheid krijgen om iets voor een ander te betekenen. Anders dan helaas gebruikelijk is, kunnen we in onze steden problemen aanpakken als ze nog klein zijn.<sup>4</sup> In onze steden kunnen we de reikwijdte van mensen respecteren: als bewoners niet zo'n lange 'polsstok' hebben, kunnen wij zorgen voor smalle slootjes. Het lijkt mij absoluut haalbaar, om in deze steden het verschil te maken in het leven van wankele mensen. Dat hoeft niet alleen met inzet van professionals; want de eerder beschreven *overhebers* kunnen hun bijdrage leveren, als schoffelopa of handwerkoma, als leesbuuf, als buddy of als taalcoach.

<sup>4</sup> Uit dossierstudies bij de Jeugdzorg blijkt telkens weer, dat er lang geleden al professionals bezorgd waren over deze kinderen, maar dat 'het probleem te klein was om er iets aan te doen'.

## 4. Ruimte maken in steden waar je lekker slapen kunt

In onze steden wonen overhebbers en overlevers. Die verhouding daartussen zou kunnen veranderen. Onze gemeentebesturen kunnen daar iets aan doen. In de eerste plaats kunnen ze zorgen, dat de ruimtelijke context voor onze samenleving goed is. In gewone mensentaal: zorg voor goede huizen in prettige buurten. Stuur op het verminderen van stress in de woonomgeving. We moeten ook niet denken dat een samenleving alleen goed is, als iedereen ook altijd samen leeft. In een goede stad is er ruimte om elkaar te ontmoeten en te ontlopen. Goede voorzieningen voor jongeren en andere doelgroepen kunnen niet gemist worden. Maar dat zullen niet altijd 'multifunctionele' ruimten zijn, maar soms ook monofunctionele (of ook wel 'functiespecifieke' ruimten) moeten zijn.

De overhebbers van onze steden zijn gehecht aan het vele groen, aan de kades en pleinen. Alleen daarom al zouden de besturen van de steden daar zorgvuldig mee om moeten gaan, want dit zijn doelgroepen die je graag voor je stad wilt behouden. Maar er mag daarvoor ook een tegenprestatie verwacht worden.

En punt van zorg is nog de stedelijke vernieuwing. In de praktijk van de stedelijke vernieuwing is het gebruikelijk, om de sociale opgave te richten op de kwetsbare bewoners, maar de nieuwbouwopgave op het aantrekken van sterkere groepen. Er is ook een andere weg. Nieuwbouw kan een sterk instrument zijn om steden beter te maken, ook voor de groepen waar het nu minder mee gaat. Ik pleit voor het afschaffen van de terugkeergarantie, omdat die ons vaak dwingt om ongeveer terug te bouwen wat er nu staat. Zorg dat de blijvers binnen de buurt kunnen verhuizen, naar één van de vele goede bestaande doorzonwoningen in de stad, en durf creatief te zijn in de vernieuwingsopgave, ook voor de 'overlevers'. Met een beter huis, in een betere buurt, en een beter kloppend huishoudboekje, kan je mensen in staat stellen om beter te gaan functioneren.

Als 'slaapstad' betekent, dat je in deze steden lekker slapen kunt, dan zou ik daarvoor tekenen.

Ik zou u adviseren, om in deze steden stevig in te zetten op nieuwe vormen van onbetaalde en 'onbetaalbare' maatschappelijke dienstbaarheid. Ik zou investeren in (veel) betere methodieken voor opvang en ondersteuning. Ik zou werken aan een sociaal duurzame leefomgeving, waar iedereen goed in zijn vel komt te zitten. Laat tevreden burgers

meeknokken voor een betere toekomst, en geef ze in ruil daarvoor de culturele en vrijetijdsvoorzieningen waar ze van houden en de onderwijsvoorzieningen waar ze echt wat aan hebben.

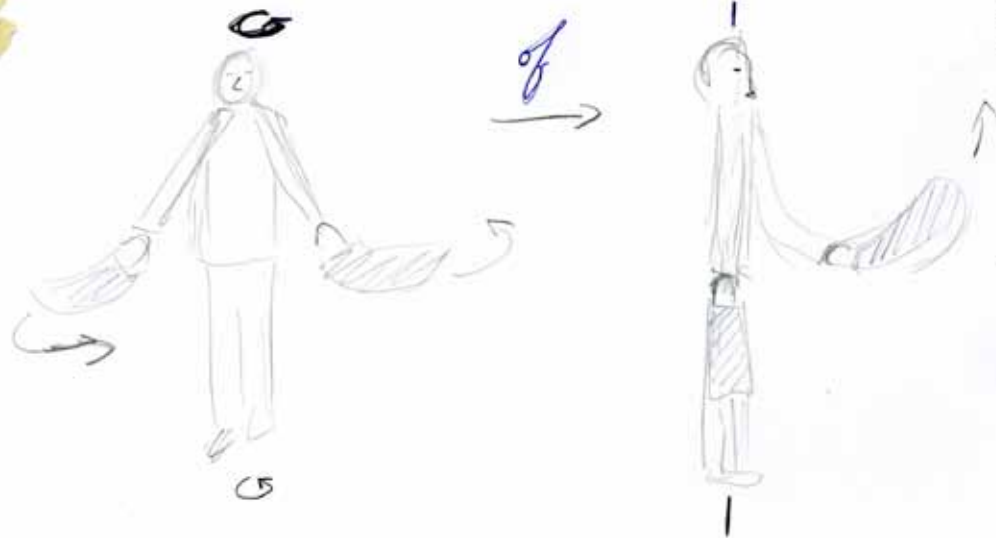
Slaapsteden kunnen een broedplaats worden voor 'bewoners in balans'. Ze zullen daarmee een belangrijke rol vervullen in hun regio en in Nederland.

**Klaas Mulder** is adviseur gebiedsgericht sociaal beleid bij Laagland'advies. Hij schrijft visies en ontwerpt aanpakken voor aandachtswijken en was betrokken bij de programmering voor nieuwe wijken. Hij publiceert over alle sectoren van het publieke domein: woningmarkt, accommodatiebeleid, welzijn, bewonersparticipatie, integratie, cultuur en onderwijs. Voor het ministerie van VROM schreef Mulder o.a. de Sociale Agenda voor de Randstad en Buurtbewoners in Balans. In maart 2010 verschijnt zijn Handboek voor Waarzeggers, over kennis en besluitvorming in de volkshuisvesting. Hierin worden besluitvormingsprocessen op het terrein van wonen en stedelijke vernieuwing getoetst aan de inzichten van filosofische disciplines als de kentheorie en argumentatieleer.





Met de tassen  
Zwaaien = belangrijk



Dit idee verder uitwerken,  
tot een dans ( volksdans?)



Ik heb aan hem gevraagd om de flap van zijn jas open te klappen en dat moment vast te houden.

De beweging in de achtergrond, gaan op dat moment gewoon door.

*Mooie dynamiek*







*"Zorgen dat het goed gaat met  
gewone mensen, en dat het beter  
gaat met mensen met gewone  
problemen."*



*"Onder de vlag van  
'differentiatie' kunnen we zorgen  
dat er minder concentraties van  
problemen plaatsvinden; maar het  
lost de problemen zelf niet op."*



*"Eenmaal voorgesorteerd, blijkt het heel lastig om het karakter en het imago van de nieuwe stad te veranderen."*







*"Is het kenmerk van de  
netwerkstad niet juist, dat er  
specialisatie optreedt?"*

# CoLo fon

Vernieuwing van de nieuwe stad. Groeikernen van slaapstad naar droomstad is een uitgave van het International New Town Institute (INTI) gemaakt in opdracht van de gemeenten Capelle aan den IJssel, Nieuwegein en Spijkenisse.

**Samenstelling en redactie:**

JaapJan Berg, Marit Geluk

**Tekstredactie:**

JaapJan Berg

**Grafisch ontwerp:**

Ewout Dorman, Gerard Hadders

**Druk:**

Veenman Drukkers

**Teksten:**

Klaas Mulder, Arnold Reijndorp, Marit Geluk

**Beeldessays:**

Sander Foederer (Capelle aan den IJssel), Paulien Oltheten (Nieuwegein, Spijkenisse)

Deze publicatie komt voort uit het symposium 'Van Slaapstad naar Droomstad' dat op 23 april 2009 plaatsvond in Capelle aan den IJssel. Het symposium was een initiatief van de gemeenten Capelle aan den IJssel, Nieuwegein en Spijkenisse in samenwerking met het International New Town Institute (INTI) en de Universiteit van Amsterdam (Han Lammersleerstoel).

© INTI, auteurs en fotografen, Almere 2009

ISBN 978-90-79163-02-1

Grote Markt 43  
1315 JG Almere  
The Netherlands  
+31 (0)36 5344070  
Chamber of Commerce 32134604  
Rabobank 116333146 •  
www.newtowninstitute.org  
info@newtowninstitute.org •

W E R

W H E U

W I W G

W A W D E

W H E U W A

S T M

ISBN 978-90-79163-02-1



9 789079 163021

XXXXXXXX

INTERNATIONAL NEW TOWN INSTITUTE