

INTER- NATIONALE NEWTOWN INSTITUTE

POST65 GROEIKERNENKRING

Jaargang 2021

Mei 2022

INHOUD

Inleiding	3
Bijeenkomst #1	
Groen	4
Bijeenkomst #2	
Participatie & draagvlak	16
Bijeenkomst #3	
Criteria & waardering.....	22
Colofon	31

INLEIDING

In 2019 is op initiatief van het International New Town Institute (INTI) en de Rijksdienst voor Cultureel Erfgoed (RCE) gestart met de Post65 Groeikernenkring, een platform voor kennisuitwisseling over Post65 erfgoed voor de Groeikernen. De kring vormt de basis voor uitwisseling van kennis en expertise met betrekking tot de waarde van erfgoed in de Groeikernen in het algemeen en binnen de opgave van ruimtelijk transformatie in het bijzonder. De RCE zorgde in 2019 voor de financiële ondersteuning; in 2020 en 2021 hebben de Groeikernen de bijeenkomsten zelf gefinancierd.

De focus van INTI op de Nederlandse New Towns is gestart in 2018 met de International New Town Day, getiteld Holland Boom Town. In vervolg hierop is in 2019 de Post65 Groeikernenkring ontstaan en heeft in het New Town Lab Zoetermeer plaatsgevonden, met een focus op de rol van erfgoed in de transformatie van de wijk Meerzicht.

Toekomstige activiteiten rond Post65 die INTI gaat organiseren omvatten allereerst een conferentie over erfgoed in Europese New Towns en de verschillende manieren van behoud en transformatie. Hierbij gaan we de Europese New Towns (200+) betrekken. Daarnaast is het onderzoek 'Een onvoltooid project' van start gegaan. Hierin wordt een nieuwe laag voor de oorspronkelijke ambities van de Groeikernen onderzocht, dat heeft geresulteerd in een essay (www.newtowninstitute.org/spip.php?article1356) en vervolgens in drie New Town Labs in Spijkenisse, Purmerend en Zoetermeer. Ondertussen werkt INTI aan een architectuurgids voor de Groeikernen, die in 2022 zal verschijnen.

In 2021 zijn opnieuw drie bijeenkomsten van de Post65 Groeikernenkring georganiseerd, waarvan één geheel online en één in een hybride vorm. Acht Groeikernen hebben actief deelgenomen: Alkmaar, Almere, Capelle aan de IJssel, Lelystad, Nieuwegein, Nissewaard, Purmerend en Zoetermeer. Daarnaast deden experts mee van diverse particuliere bureaus en organisaties die zich met het Post65 erfgoed bezighouden. Experts werden uitgenodigd hun

kennis te delen tijdens de bijeenkomsten die elk een focus hadden op een specifiek thema. Door de deelnemers werd gesproken over concrete ontwerp- en herbestemmingsprojecten, bestaand beleid werd vergeleken, en de ontwikkeling van nieuwe beleidsideeën werd gestart. Dit rapport bevat een verslag van de drie bijeenkomsten in 2021, die achtereenvolgens als onderwerp hadden: groen, participatie en draagvlak, en criteria en waardering.

Michelle Provoost

Simone Rots

International New Town Institute

BIJEENKOMST #1 – GROEN

Dinsdag 29 juni 2021 – online

De eerste bijeenkomst van de nieuwe reeks Post65 Groeikernenkring bijeenkomsten in 2021 vindt online plaats. Drie sprekers praten over verschillende aspecten van het onderwerp Groen in de Groeikernen. Imke van Hellemond vertelt over de principes van groenontwerp in de jaren '60 en '70, Natascha Krömer over landschap en groen in het ontwerp voor Lelystad, en Piet Vollaard en Rob Hendriks praten over hun onderzoek naar de kunstenaar en ecooloog Louis le Roy.

Imke van Hellemondt is *architectuurhistoricus en research associate aan de VU in Amsterdam. Ze is gepromoveerd op landschapsarchitectuur in de jaren zeventig en tachtig ('De Paradijsmethode: Opvattingen over het moderniseren van het landschap in de Nederlandse landschapsarchitectuur van de jaren zestig en zeventig van de twintigste eeuw')*.

Imke's presentatie 'Natuur in de buurt' gaat over het groenontwerp in de jaren '60 en '70, met twee aandachtspunten: de verschillende schalen in het groenontwerp (van beplanting tot structuur) en de verschillende manieren waarop deze ontwerpen gewaardeerd kunnen worden.

In de jaren '70 heersen er verschillende opvattingen over wat natuur is en hoe het begrip natuur geïnterpreteerd wordt. Imke stelt dat er weinig literatuur is over deze periode en noemt de publicatie 'Van Bosplan tot Floriade 1992' van Han Lörzing als belangrijke bron, waarin twee ontwerpbenaderingen voor de jaren '70 worden benoemd: 'Neo Romantiek' en 'Eologische ontwerp'.

Imke onderscheidt twee basishoudingen ten aanzien van Groen in de periode van de Groeikernen.

■ **Ontworpen natuur:** de natuur is een object van ontwerp, maar de relatie tussen mens en natuur gaat veranderen. Een voorbeeld waarin



Schets van Wim Boer voor Groenstructuur van Spijkenisse, begin jaren 60

geprobeerd is aan deze nieuwe relatie vorm te geven is het Gaasperpark in Amsterdam Zuid-Oost (locatie voormalige Floriade), dat een traditionele vormgeving heeft van ontworpen, gecomponeerde natuur, waarbij wel is teruggegrepen op historische referenties.

■ **De natuur als ontwerper:** ontwerper en gebruikers spelen een minder dominante rol. Een voorbeeld van deze houding is het wijkpark Holy Noord bij Vlaardingen, een park met zowel inheemse beplanting als cultivars (gekweekte varianten).

Beide parken zijn in een polderlandschap aangelegd, opgehoogd door zand en hebben geen verbinding met het onderliggende landschap of de bodem.

Een aantal voorbeelden uit de jaren '70 laten de zoektocht zien naar een vernieuwing van het groenontwerp.

De *Groenstructuur van Spijkenisse*, een plan voor de grote groenstructuur voor Spijkenisse van Wim Boer (rond 1960) toont heel veel variaties van natuur. Hij geeft invulling aan de primaire structuren van de infrastructuur en de groenstructuren, en ontwerpt infra, bebouwing en groen in samenhang. Hij tekent natuur die Spijkenisse omringt, met een biologische zone en agrarisch gebieden rondom de stad, maar ook natuur die de stad dooradert met sportvelden

en wijkvoorzieningen. Het plan toont niet alleen omgording en dooradering van de Groeikern, maar ook groenstructuren die doorlopen naar het centrum van de Groeikern.

Het plan verwoordt de opvattingen van Wim Boer over de rol van natuur in de woonomgeving:

- Werkelijk buiten en werkelijk binnen zijn, ook in overdrachtelijke zin, in de openbare ruimte moet je je ook binnen/beschut kunnen voelen
- Kinderen moeten vrij en veilig zijn, ze moeten alle kanten op kunnen zowel op straat als in de tuin.
- Diversiteit gaat boven kwantiteit: de differentie van schaal en bodemgebruik (bos, agrarisch, wonen) is belangrijker dan oppervlakte.

Het is nog niet duidelijk of Boer ook bij de uitvoering van dit plan betrokken is. Zijn ontwerp voor Spijkenisse toont de houding van de neoromantiek, de ontworpen natuur is nog zichtbaar. In de zachte oevers wordt de verandering naar een meer ecologische benadering enigszins zichtbaar, dat zie je eind jaren '60 gebeuren.

Ook voor het *Hartelbos* aan de noordrand van Spijkenisse is door Wim Boer in 1965 een ontwerp gemaakt, waarbij het bos is ontworpen als een frame, als een kader dat later ingevuld zou moeten worden. Daarmee is het ontwerp niet meer een eindproduct, niet een landschap, maar een proces. Tot zijn teleurstelling is het plan wel als eindproduct aangelegd. Het is (nog) niet duidelijk waarom hiervoor gekozen is.

Het voorbeeld *Haagse Beemden* in Breda, naar een plan van Leo Tummers (stedenbouwkundige) en Frans Maas (landschapsarchitect) in de periode 1971-1979 wordt een 'Inversie Landschap' genoemd ('land in de stad'). De Haagse Beemden is een agrarisch landschap met bossen en akkers dat in de gelijknamige uitbreidingswijk van Breda ligt. Voor het ontwerp van de wijk is gebruik gemaakt van 'het aanwezige startkapitaal', waarmee de ontwerpers refereren aan een ander typisch aspect van het groenontwerp in de jaren '60 en '70, dat geambieerd werd, maar niet altijd is uitgevoerd: gebruikmaken van de kwaliteiten van het al aanwezige landschap. Dat wil zeggen het landschap in al zijn facetten, zowel



Groenstructuur Spijkenisse



Hoogte Beemden (van Breda) richting naar Breda



Haagse Beemden in Breda

het ecologische, hydrologische en de bodemkwaliteit als historische landschap, verkaveling en beplanting en bebouwing. Met deze benadering is in een grote tussenruimte midden in de wijk Haagse Beemden het bestaande landschap behouden. In de verkaveling

van de bebouwing van de wijk is echter geen rekening gehouden met het landschap. Dus hier is heel selectief gebruik gemaakt van het bestaande landschap, volgens Imke.

Een ander voorbeeld van Frans Maas is de *Groen nota voor stedelijk woonmilieu Oostermeent Huizen* uit 1973. Imke geeft aan dat Maas een interessante figuur is binnen dit soort groenonderzoek. Vanaf 1969 is hij hoogleraar landschapsarchitectuur aan de TU Delft, hij heeft een eigen landschapsarchitectuurbureau en heeft meegeschreven aan de 2e nota Ruimtelijke Ordening (1966).

De ecologische principes die hij voor de wijk Oostermeent beschrijft vertonen overeenkomsten met die van Wim Boer en laten de tijdsgeest zien:

- Planontwikkeling vindt plaats op basis van de relevante milieus, zowel het sociale milieu als het ecologische milieu.
- De structuur van het stedelijke milieu wordt door groen gevormd (dat doorgaat tot in de stadskern).
- Parken en groenstructuren bestaan uit gedifferentieerde micromilieus en verschillende sferen, gebaseerd op bestaande bodemkwaliteit en grondwaterpeil.
- Planning en aanleg van het groen moet gebeuren met inspraak van de bewoners, in fasen en volgens een flexibele methode.
- Het resultaat is geen eindproduct, maar kan steeds aangepast worden aan de eisen van de tijd en de wensen van de bewoners.
- Interdisciplinair werken is van belang. Het ontwerp is in dit geval gemaakt door een multidisciplinair team met Frans Maas (buro Maas en TU Delft), de stedenbouwkundige bureaus van Froger en Meijning en Van Wissing en experts voor verkeer en civiele techniek.

De uitwerking van het groenplan laat een vallei (wadi) zien die door de wijk wordt geleid. Verder tonen de schema's van Maas een contrast tussen rechte en kronkelende vormen, gebaseerd op de functionele gedachte om een zo groot mogelijk oppervlak te creëren waar je contact hebt met de natuur.

Imke toont vervolgens een aantal voorbeelden waarmee ze andere thema's die een rol spelen in het groenontwerp van de jaren '70 aan de orde stelt.



Oostermeent, Huizen



Pernis

Naast het woonmilieu en het ecologische milieu, is ook milieutechniek een nieuw thema. Het voorbeeld van Pernis, waar bewoners in de buurt van zware industrie wonen, stelt bijvoorbeeld de vraag: hoe krijgt men een goed woonmilieu? Bomen werden aangeplant om geluid en licht te filteren en ook als buffer. Onderzocht werd welke soorten geschikt zijn hiervoor.

Groenschema's van Hans Laumans voor de Bijlmer tonen zowel cultivars als inheemse beplanting voor het aanduiden van herkenbare plekken, maar ook voor het manipuleren van de wind.

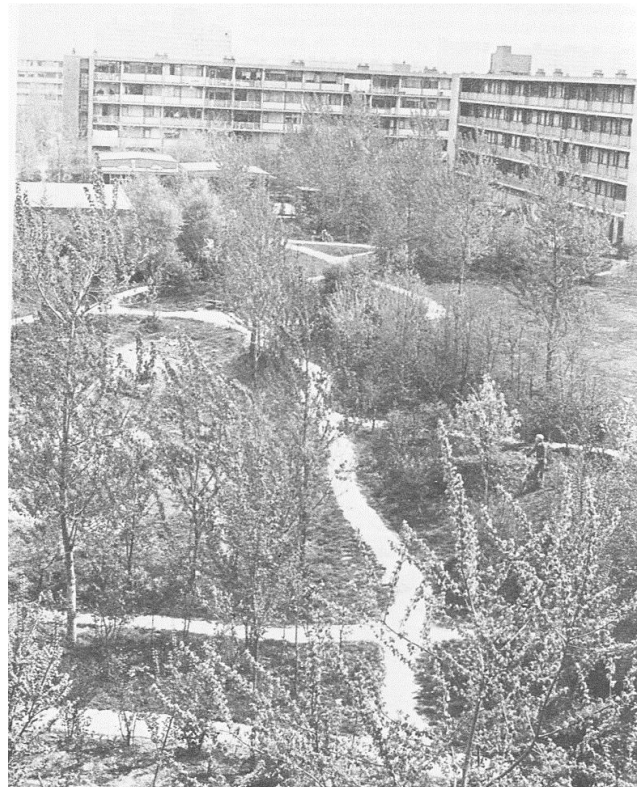
De Groeikernen Capelle aan den IJssel en Nieuwegein laten zien dat de beplantingskeuze vooral voortborduurde op de heemtraditie, die groot en actief was. Dit komt voort uit de expertise van biologen en ecologen die ook aan ontwerpopleidingen les gaven.

De Buitenhof in Delft (1968 begonnen door de ecologen Bos en Mol) is een voorbeeld van een spontane, natuurlijke ontwikkeling die zowel gold voor planten als voor mensen, met name kinderen; die moesten zich op een natuurlijke manier kunnen ontplooien. De grond is na de bouw van de omringende flats niet geëgaliseerd en het is aan de bewoners overgelaten om het in te vullen. Er zijn veel speelplaatsen met zo weinig mogelijke voorgeprogrammeerde speelplekken. Het gaat om het zelf vinden van paadjes en wegen en de ruimte is ingericht op hoe men het gebruikt; er is zo min mogelijk aangelegd, er kwam ook geen ontwerper aan te pas. Deze buitenruimte is nog steeds aanwezig.

Vragen:

Michelle Provoost vraagt zich af of bij een dynamisch groeimodel een idee bestond over het kader waarbinnen zich de ontwikkeling afspeelt. Dynamische natuur vormt zichzelf en dat is heel logisch, maar zijn er vaste punten ontworpen? Imke heeft daar geen direct antwoord op, omdat de ontwerpers daar zelf ook naar op zoek waren. Ze refereert aan Wim Boer die stelde "we weten wel wat we willen, maar we weten nog niet hoe we het moeten doen". Het verschilt ook per ontwerper, de een gaat er wetenschappelijk mee aan de slag, de ander sociologisch, weer een ander creatief, visueel-ruimtelijk of compositorisch. Imke gaat dit in vervolgonderzoek uitzoeken, er is nu nog geen algemeen beeld voor de jaren '70.

Momenteel zitten de Groeikernen middenin transformatieprocessen, hoe ga je daarin om met het groen? Het is moeilijk om het dynamische groeimodel te gebruiken bij een vervangingsopgave zoals bijvoorbeeld in Spijkenisse, waar de bewoners af willen van de platanen. Anita Blom stelt dat het



Delft, Buitenhof, wijk Gillis, vanaf 1968

misschien ook makkelijk is als er geen eindplan is, Frans Maas is bijvoorbeeld nog steeds betrokken bij Haagse Beemden. Hij stelt dat je moet doen wat de mensen op dit moment van belang achten. Michelle reageert en stelt dat de natuur dan ontworpen wordt voor de mens, terwijl die natuur ook een eigen logica, eigen wil en eigen bestaansrecht heeft. Gaan we de mensen of de natuur voorrang geven?

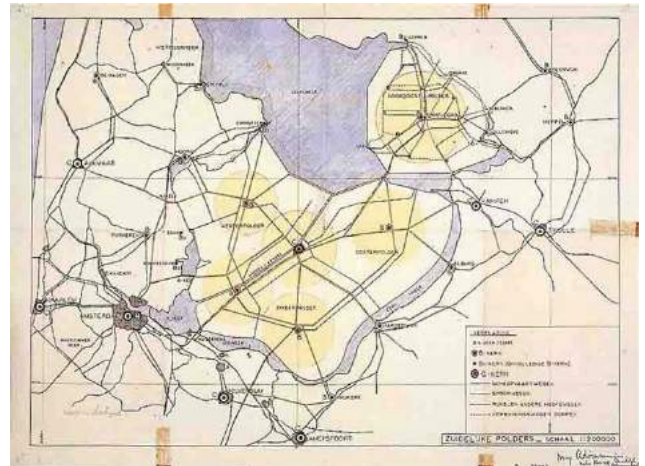
Uit deze vragen komt voort dat de opvattingen over groenbeheer in een volgende bijeenkomst aan de orde gesteld kunnen worden. Daarbij komt de vraag naar voren: de natuur gaat zijn gang, maar ook hoe wordt de bevolking betrokken?

Margriet Panman voegt hieraan toe dat in Zoetermeer bijvoorbeeld in de wijk Buytenwegh een enorm proces met de bewoners is geweest m.b.t. groen. Daarbij stelt zij dat het beheer enorm onder druk staat door klimaatadaptatie, dan krijg je te maken met Europese richtlijnen. Ook een punt van aandacht.

Natascha Krömer, stedenbouwkundige, werkt o.a. als inhoudelijke trekker van de omgevingsvisie Lelystad 'Omgevingsvisie Lelystad 2040 Sterke Stad In De Regio Hoofdstad Van De Nieuwe Natuur' en is zeer actief bezig met de groenvraagstukken met betrekking tot de transformatie van Lelystad, waar ca. 40.000 woningen aan de voorraad moeten worden toegevoegd.

Natascha vertelt dat de Omgevingsvisie 1.0 voor Lelystad is afgerond en door de raad in 2021 is vastgesteld.

Lelystad krijgt momenteel gelden van de ICL (Interdepartementale Commissie Lelystad, speciale regeling voor Lelystad), ingesteld in de jaren '80 omdat de stad heel veel openbare ruimte had en relatief te weinig bewoners. Deze gelden worden afgebouwd omdat de stad nu 80.000 bewoners heeft en voor zichzelf – en voor veel openbare ruimte- moet gaan zorgen. Tegelijkertijd heeft Lelystad nog steeds een slecht imago. De stad moet haar eigen kwaliteiten ontdekken en is zoekende naar een identiteit waarop voortgebouwd kan worden. Zoals is aangegeven in de Omgevingsvisie is een belangrijk onderdeel van de identiteit van Lelystad de tuin-stedelijke manier van wonen en Lelystad als 'de Hoofdstad van de Nieuwe Natuur'.



1949: Inrichting op hoofdlijnen door Dienst der Zuiderzeewerken, Doel: 6 kernen met Lelystad als provinciehoofdstad

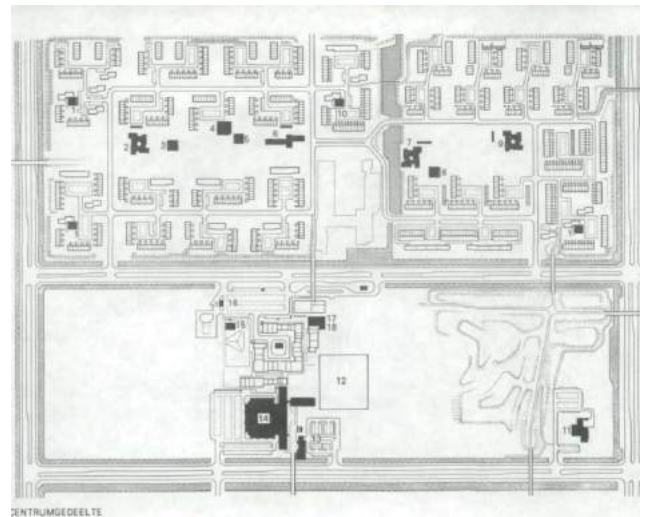
De geschiedenis van Lelystad vertelt het verhaal van de IJsselmeerpolders, waarbij in 1949 een inrichting op hoofdlijnen is gemaakt door de Dienst Zuiderzeewerken met als doel zes kernen te ontwikkelen met Lelystad als provinciehoofdstad. Daarbij ging men uit van een Oost-West richting in de stad die aansloot op de nog aan te leggen Markerwaard. Het structuurplan van Cornelis van Eesteren uit 1965 bouwt hierop voort met een uitbreiding richting Markerwaard waarmee Lelystad een dubbelstad met 100.000 inwoners zou worden. Het Structuurplan uit 1969 toont Lelystad als tuinstad, waarbij stad en landschap verweven zijn. Na het besluit dat de Markerwaard niet aangelegd zal worden, wordt in 1975 een nieuw Structuurplan gemaakt, waarbij men uitgaat van een bandstad gericht op Amsterdam die in fases ontwikkeld zal gaan worden. Het gaat om een flexibel plan in de Noord-Zuid richting in plaats van Oost-West, waarbij wijken van 30.000 woningen worden gepland, in plaats van meteen een stad van 100.000 woningen.

De structuur van Lelystad is gebaseerd op de ontwerpprincipes van Nagele, waar woonhoven gegroepeerd zijn rondom een dorpsweide waar de voorzieningen zijn geplaatst. In de eerste wijk van Lelystad, de Zuiderzeewijk, is dat goed zichtbaar, die wordt namelijk gekarakteriseerd als een stempelwijk met woonhoven, wat betekent dat de huizen liggen aan parkeerhoven, gekoppeld aan dorpsweides. De wijk is een modernistische variant van de tuinstad en bevat een grote gestandaardiseerde woningproductie met grondgebonden woningen en etagebouw. 'Er

moesten omstandigheden worden geschapen voor meer vrije tijd, spontane ontmoeting, omgang tussen mensen = rustig, ruim en groen wonen voor iedereen met gemeenschappelijke parken in de nabijheid!'. De koppeling van wonen en het groen is belangrijk.

De Omgevingsvisie 1.0 die vorig jaar voor Lelystad is gemaakt is gebaseerd op twee uitspraken. In de eerste plaats: Lelystad als sterke stad in de regio met gespecialiseerde economie, waarbij Lelystad het knooppunt vormt voor het landschap omdat het verbonden is met grootschalige natuurgebieden, maar ook het regionale knooppunt van logistieke netwerken tussen de Flevokust, landbouw, toerisme, vliegveld etc.

In de tweede plaats profileert Lelystad zich als de Hoofdstad van de Nieuwe Natuur met aantrekkelijke woonbuurten. Er is een hiërarchisch grid van dreven ontstaan met monofunctionele woon/werkgebieden, een groene recreatieve ring rond de bestaande stad en aan de westkant het water en de kust. De A6 met de bedrijventerreinen is een belangrijk aandachtsgebied. Dat geldt ook voor het Stadshart met de stationslocatie, het Bataviakwartier met de kustzone, de bestaande wijken en de Warande, een uitbreidingswijk.



Zuiderzeewijk; stempelwijk en woonhoven

Verder moet de Lelystadse identiteit zich richten op de verweving van stad en landschap als basis van de stad. Met de dreven als landschappelijke lijnen en groene vingers die stad en ommeland verbinden. Die verweving moet plaatsvinden door de schalen heen, en moet ook versterkt worden: de bebouwde omgeving gekoppeld aan groene openbare ruimte zoals stads/wijkparken, buurtparken, lommerrijke groenzones, hoven, tuinen. De verschillende schalen hebben elk hun bijpassende groenelementen: parken-randen-dreven-lobben-hoven.

Analyse: de elementen 'parken randen dreven lobben hoven'



Regionale /nationale ecologische natuurparken rondom stad
NPNN; Oostvaardersplassen, Markerwadden
Polderlandschap innovatief/ agrarisch productielandschap landbouw/houtbouw



Windsingel en groen/blauwe recreatieve rand
Kust, Zuigerplaspark, Gelderse/Hollandse Hout als stedelijk recreatieve sportieve doeleinden

(Natuurinclusieve) dreven
'Amerikaanse parkways'
vormen overgang van polderland naar stad/centrum
Groene lanen voor verkeersdoeleinden zorgen voor lucht, ruimte verplaatsing van planten, dieren, mensen



Lommerrijke groene lobben als langzaam-verkeersader
Uitloper/vizieren als bosstroken, boomgroepen, open velden die de randzone met centrale open ruimten in de wijk verbindt



Groene woonhoven



Buurtparken als 'dorpsweides'
Groene open kamers met voorzieningen langs woonhoven/erven



Wijkparken
Divers recreatief programma voor bewoners als stads- wijkparken zoals Bult/Kustpark, Woldpark/Gelderse Hout

In aansluiting daarop dient de hiërarchische drevenstructuur op verschillende manieren getransformeerd te worden. De dreven vormen de verbinding tussen de stad en de kust, en daar liggen volgens de analyse naar aanleiding van de Omgevingsvisie de kansen.

Binnen het programma Leefbaarheid en Veiligheid / Integrale Gebiedsaanpak wordt Lelystad Oost (IGLO) in het kader van de gebiedsaanpak aangewezen. Dat betreft de gehele oostkant van Lelystad met o.a. Zuiderzeewijk, Lelycentre, Atol, Boswijk, Waterwijk. Het betreft een gebied met 32.662 bewoners en 13.113 woningen, waarvan 58% koop en 42% huur, waarvan 34% corporatiebezit is.

Een van de strategieën is om Lelystad Oost als 'woon- en landschapspark' te definiëren. In dat verband wordt er binnen de gemeente een discussie gevoerd over het groen: bebouwen of juist de kwaliteiten ervan versterken. Natascha heeft binnen deze discussie voor de verschillende wijken parkidentiteiten verzonnen, die weliswaar nog in concept zijn, maar de verbinding van de bestaande stad met de kwaliteiten van het groen wil versterken.

Tenslotte geeft ze aan dat ook op de schaal van de woning, de verbouwing tot een duurzame woning zoveel mogelijk wordt gekoppeld aan de energietransitie en een duurzame omgeving met ruimte voor biodiversiteit.

Vragen:

Tim de Bruijn herkent veel elementen in het verhaal van Natascha over de verbinding tussen stad en groen in Lelystad. Hij vertelt ook dat veel groen in Capelle aan den IJssel helaas toch opgegeven wordt vanwege de vraag naar parkeerplaatsen en vraagt zich af of dat in Lelystad ook gebeurt. Natascha legt uit dat dat niet het geval is. Het beheer binnen de gemeente Lelystad stelt dat groen goedkoper is dan verharding en in verband met de (afname van) ICL gelden moet er juist minder verharding in de openbare ruimte van Lelystad komen. Parkeren is echter ook in Lelystad een probleem.

Strategie: identiteit Lelystad oost als 'woon-, en landschapspark'



Zuiderzeewijk 'museumpark en monumentaal erfgoed'

Woonhoven grondgebonden stroken/etagebouw gegroepeerd rond dorpsweide verbonden met ringwegen
 Eenheid van stempels, Rode Kliff, Gildenhof sportpark, windsingel; 20won/ha
Duurzaam verbouwen, aan-opbouw strokenbouw, stad/daktuinen, wilde natuur

Lelycentre 'stedelijk woon-zorgpark'

Voormalig centrum stedelijk woon-zorggebied met winkelfunctie,
 Transformatie rijksgebouwen appartementen senioren/alleenstaanden, 50 won/ha
 Groene vinger verbindt LC met ooststrand via sportcomplex, Langevelderslag, stadspark
Combinatie groen en stedelijk woon – zorgcentrum

Atolwijk 'pioneerspark'

Rechthoekige buurten grondgebonden woningen aan woonstraatjes.
 4 rechthoekige zones gescheiden door groen/blauwe lobben gekoppeld aan dorpsweides, ringweg.
Pioneerspark = grotere mix woningtypologieën voor alternatieveling, collectieve experimenten

Boswijk 'recreatiepark en volkspark'

Woldpark/Gelderse Hout en Geldersediep.
 Langs Woldpark buurten in groene zetting 16 won/ha en zuidkant bloemkoolwijk
 Bloemkoolwijk met buurtcentrum rondom kop Geldersediep 25-30 won/ha.
 Wijken bloemkoolstructuur gescheiden door groene lobben
Toevoeging stedelijk cultureel recreatieve doeleinden

Waterwijk 'groen netwerkpark'

Gridstructuur met rug aan rugwoningen
 twee groen/blauwe lobben gekoppeld aan buurtparken
 Buurtcentrum kruising van twee uitvalswegen met Voorstraat verbinding wijk Landerijen 33won/ha.
Versterken stratenprofielen biodivers duurzaam klimaatrobuust

(de 'park'- identiteiten zijn verzonnen en nu nog niet concreet uitgewerkt)

Piet Vollaard, *De Natuurlijke Stad* (www.natuurlijkestad.nl) en **Rob Hendriks**, *DAAD architecten* (www.daad.nl) spreken over de groengebieden aangelegd door Louis Le Roy in verschillende stedelijk Post65 gebieden in Nederland. Zij vertellen over de wijze waarop in o.a. Lewenborg (Groningen), Heerenveen en Ommoord (Rotterdam) omgegaan is met groen. Hierbij wordt door hen ook ingegaan op participatie en de natuur-inclusieve stad en hoe zich dat verhoudt tot de opgave van nu.

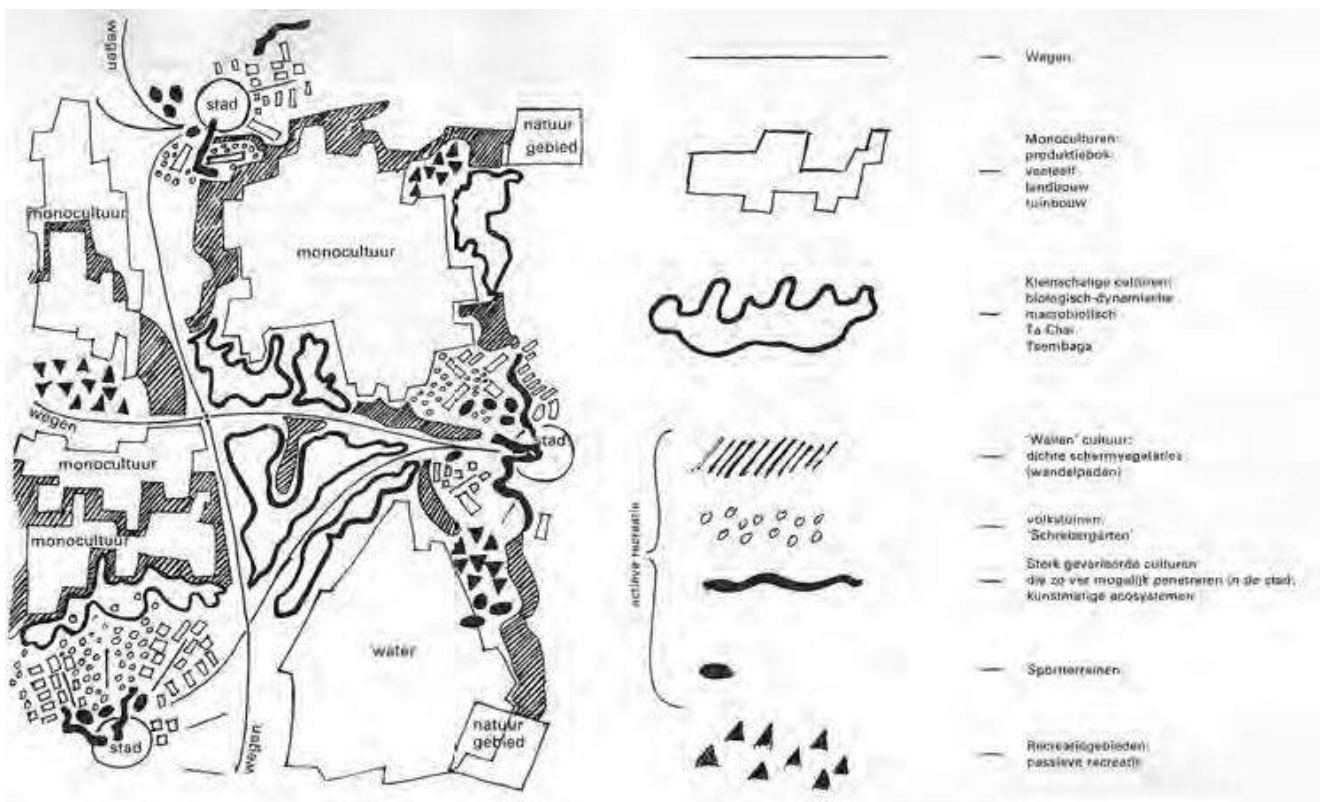
Piet begint met uit te leggen dat Rob en hij een soort discipelen zijn van Le Roy, sinds ze elkaar in de jaren negentig zijn tegengekomen bij een van zijn lezingen. Ze werken nu samen aan een overzicht van het oeuvre van Le Roy en hebben daarvoor o.a. een database aangelegd. Beiden hebben ze veel verbinding met zijn werk.

Ze spreken vandaag aan de hand van vier projecten over de periode 1970-1975. 1970 was het Europees jaar van de Natuurbescherming en dat markeerde het begin van meer aandacht voor natuur op de politieke agenda. Hiervoor was Le Roy in de luwte aan het werk, hij was beeldend kunstenaar en werkzaam als tekenleraar in Heerenveen. In 1971 kreeg hij bij

de Vara een tv-programma: 'De Tuinen van Le Roy'. Vervolgens volgde in 1972 een tv-programma 'De Stellingen van Le Roy', waarin meer het debat werd aangegaan. Hiermee werd hij ineens landelijk bekend. 1972 was ook het jaar van het Rapport van de Club van Rome, wat de urgentie van ecologisch denken duidelijk maakte. In 1973 verscheen bovendien Le Roy's bekendste publicatie 'Natuur Uitschakelen, Natuur Inschakelen'.

Het gedachtengoed van Le Roy wordt bepaald door drie uitgangspunten:

- Ecologie is belangrijk en dan met name Plantensociologie en de successie van ecosystemen.
- Le Roy is ook een cultuurfilosoof en systeemtheoreticus, waarbij het hem ging om processen, tijd en ruimte. Deze kwamen samen, waarbij mens en natuur volledig met elkaar verstrengeld zijn. De mens is natuur, geen hoeder van natuur. Dus het ging hem om de fusie van Cultuur en Natuur.
- Burgerparticipatie is belangrijk en dan vooral de inzet van de creatieve potentie van de mens in ruimtelijke plannen en processen.



Monocultures versus complexe, gevarieerde structuren

Verder was Le Roy een erudiete maatschappijcriticus, stedenbouw en landschapsarchitectuurcriticus, maar hij was geheel autodidact en dilettant, en alles wat hij schreef was zonder voetnoten en duidelijke onderbouwing. Piet vindt het vooral belangrijk dat Le Roy daadwerkelijk deed wat hij beweerde: *Practice what you preach!*

Een belangrijk beeld uit het boek 'Natuur Uitschakelen, Natuur Inschakelen' is Monoculturen versus complexe, gevarieerde structuren.

Dit is zijn visie op hoe planologie plaats zou moeten vinden: allerlei structuren zijn op alle schalen met elkaar verwerven tot een hoog complex geheel. Het schema geeft een beeld van de ideale stad met het ommeland, maar dit is een schaal-loos systeem, en kan ook toegepast worden op een kleinere schaal zoals een wijk in de stad.

Het eerste project dat wordt gepresenteerd is de Kennedylaan in Heerenveen. Vanaf 1965 werd hier een 1 km lange strip van 15 meter breed aangelegd in een wijk die gestaag volgebouwd werd tot begin jaren '70.

De hoofdstructuur in het midden zou aanvankelijk gras worden. Vervolgens kwam het idee op om er een beeldengalerij van te maken. Le Roy heeft zich in de commissie die daarover ging, gewurmd en is begonnen met iedereen te overtuigen dat tussen de beelden planten moesten komen en uiteindelijk ging het budget van het kunstproject in zijn geheel naar beplanting.

Aanvankelijk was de strip nog wel een aangelegde tuin, met puin van de slooprojecten uit de omgeving, aangelegd samen met de bewoners zonder ontwerp, zodat het spontaan in de tijd kon groeien. Belangrijk is dat Le Roy het hele gebied aanlegde op 0,5 m boven straatniveau en er werden verder ook verschillende niveaus gebruikt. Hierdoor konden er micromilieus ontstaan, wat gunstig is voor de biodiversiteit.

Rond 1970, toen Le Roy algemeen bekend werd en er veel aandacht in de verschillende media voor hem ontstond, kwam men van heinde en verre naar Heerenveen om te kijken naar het project.



Heerenveen vanaf 1965



Heerenveen, 2008

WOENSDAG 3 JANUARI 1972 HET VRIJE VOLK

Werkgroep wil iets anders dan keurige grasveldjes

ROTTERDAM — Zaterdag wordt in de Open Hof in Ommoord een informatiedag gehouden over de groenvernieuwing in Ommoord, zoals de werkgroep groenvernieuwing die doet.

De werkgroep, ruim dertig maanden geleden opgericht, vindt dat het maar eens afgezien moet zijn met het veldje dat groene afval' raakt op de gemeentelijke plantsoenen. Het moet eruit en erin, zodat er een wijk als Ommoord niet zijn veldje behoudt, maar een 'natuurlijke begroeiing'. Dit moet langer duren, maar meer van dat ruige werk.

De Open Hof staat zaterdag van tien tot vijf uur open voor iedereen die zich op de hoogte wil stellen van de ideeën van de werkgroep. Dat kan aan de hand van tentoonstellingen, foto's en mondelinge informatie door de leden van de werkgroep. 's Middags om twee uur komen enkele deelnemers een deeglijke ruige groenvernieuwing afmaken.

De werkgroep heeft daarvoor de hulp van de lokale media en de bewoners van de wijk. Het is een samenwerking die de gemeente door de deuren.

Nel Cammelbeek bij haar kunstmatige oever. De konijnen liden zich niet aan. Wel hun reuk.

Groei-maar-raak-groen in Ommoord

er wordt over groen gesproken

op 8 januari

Affiches maken Ommoorders attent op de informatiedag

Van een meer verzorgde...
 chene (later jaarlijkse in heren...
 ook niet gemaakt door een...
 'schildd'...
 maar dat in Ommoord mogelijk...
 is er...
 realiseren. Bij wijze van experi...
 ment...
 nog weete...
 De werkgroep...
 Nel Cammelbeek...
 Daaroner...
 De werkgroep...
 Het is...
 Daaroner...
 De werkgroep...
 Het is...
 Daaroner...
 De werkgroep...
 Het is...
 Daaroner...

Uiteindelijk zijn er drie fasen te onderscheiden in dit project:

- De Tuinfase, ca 1966 -1980, waarin de tuin met de bewoners is aangelegd en vervolgens door de bewoners is bijgehouden tot 1980.
- De Verwilderingsfase, eindigend in de 'climaxsituatie bos', ca 1980-2000. Vanaf 1980 werd er niets meer gedaan en de strip eindigde in een bos, een soort oerwoud, zoals Le Roy voorspelde. Hij noemde dit de climaxsituatie.
- De Eco-kathedrale fase ca 2005-2015, Le Roy Tuin. Door Le Roy is met de gemeente een 100-jarig contract getekend waarin is vastgelegd dat de eco-kathedrale fase mag blijven bestaan. Het gebied heeft ook officieel die bestemming gekregen. Bewoners zijn opnieuw gaan participeren, ze werken in de natuur en mogen ook bouwsels etc. maken.

Het tweede project staat los van Le Roy, maar komt voort uit hetzelfde gedachtegoed: de Gillesbuurt in de wijk Buitenhof in Delft. Imke heeft al verteld over het toepassen van een spontane natuurontwikkeling in deze buurt. Piet voegt hier nog aan toe dat voor dit gebied een visie was gemaakt door de stedenbouwkundige Van Embden, die vervolgens door de toenmalige directeur stadsontwikkeling Thijs de Jong is ontslagen. De Jong stond aan het begin van de zogenaamde 'lagenbenadering' binnen de stedenbouw, waarbij uitgegaan wordt van het bestaande landschap. Zo werden in de Gillesbuurt bijvoorbeeld de olifantenpaadjes die tijdens de bouw van de omringende wijk ontstonden als uitgangspunt genomen. Overigens had Le Roy niets met deze buurt te maken, maar De Jong en Le Roy kenden elkaars werk wel. Ze laten een parallelle ontwikkeling zien in het omgaan met groen. Volgens Piet waren en zijn hierbij ecologen zeer nodig, maar dat waren beide mannen niet. Ze waren meer geïnteresseerd in het proces.

Het derde project is de wijktuin Ommoord. Naast een hoofd stedenbouw zoals De Jong in Delft werden ook bewoners geïnspireerd door het werk van Le Roy. Een groep bewoners in Ommoord die een locatie zonder inmenging van de gemeente ter beschikking had gekregen, is naar Heerenveen gegaan en heeft daar van Le Roy adviezen gekregen. Hij heeft zich er

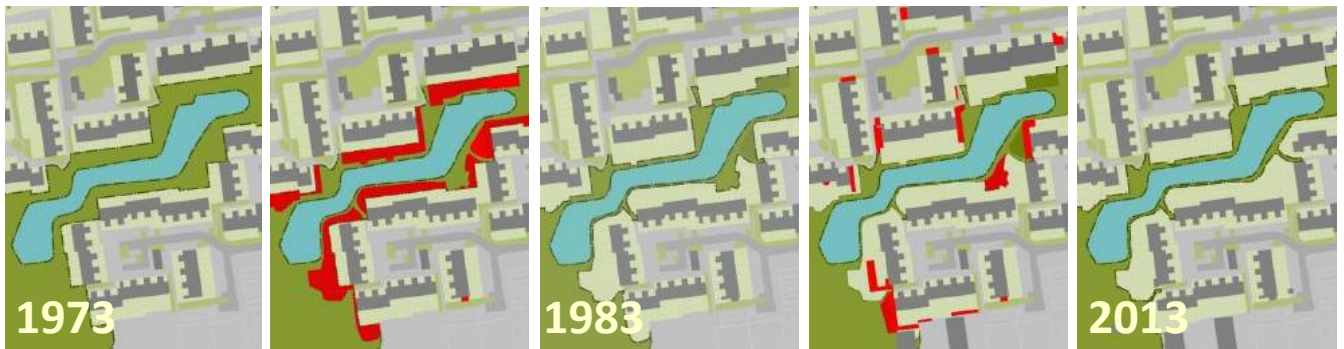


Le Roy zaait met de bewoners in Lewenborg 1973



verder niet mee bemoeid toen hij zag dat het goed ging. De bewoners hebben de wijktuin vanaf 1971 opgezet en zijn na al die jaren nog steeds actief. Het is nu een van de meest gewaardeerde stukken natuur in Rotterdam, hoewel het bij veel Rotterdammers onbekend is.

Het vierde project zijn de Le Roy gebieden in Lewenborg, Groningen. Lewenborg is een wijk uit de jaren '70 en heeft nu een groot groen middengebied waaraan de achtertuinen van de huizen grenzen. De bewoners hebben het gevoel dat ze in een park wonen. Rob vertelt dat hij doordat hij bij de Belgische architect Lucien Kroll werkte in contact is gekomen met Le Roy. De Groningse PvdA-wethouder Max van der Berg klopte bij Le Roy aan om drie verschillende redenen. Ten eerste was het na 1968 de tijd van democratie en bewonersinspraak. Ten tweede werd Lewenborg, een wijk voor 10.000 bewoners, erg hard en orthogonaal uitgevoerd en had een groene



tegenhanger nodig. Tenslotte was de gemeente door de aanleg van de Oostelijke Ringweg rond Groningen totaal blut en Le Roy gaf aan dat hij voor weinig geld veel kon doen.

Le Roy begon in 1973 met 30 bewoners met het zaaien van een paar 100 kilo wild kruidenmengsel op heuvels die waren ontstaan door het (zonder plan) graven van vijvers in het gebied. Toen op 8 september 1973 in de krant een artikel verscheen dat er een bloemenzee was ontstaan, kwamen bewoners uit de rest van Groningen om de bloemen af te snijden en mee te nemen. De bewoners van Lewenborg waren woedend en verweten de krant dat door het artikel hun park kapot was gemaakt. Dit alles versterkte de samenhang in de buurt enorm, volgens Rob. Le Roy had met de gemeente afgesproken dat er voor Lewenborg een budget van 20.000 gulden jaarlijks beschikbaar zou zijn voor 10 jaar en eenmalig 100.000,00 gulden kreeg voor materialen etc. Uiteindelijk heeft hij daar na 10 jaar 20.000,00 van besteed.

Ten tijde van wethouder Ypke Gietema, 10 jaar later, verandert het gemeentelijk standpunt. Gietema vindt bij het zien van o.a. de bouwsels die in Lewenborg zijn ontstaan, dat het volledig uit de hand loopt. Inspraak is prima, maar de bewoners moeten het vervolgens niet zelf gaan doen. Hij vond dat het te veel een vrijplaats was geworden. Uiteraard kwam hij er ook achter dat er nog 80.000,00 gulden open stond en dat kon hij goed op een andere manier gebruiken. Hij heeft Le Roy ontboden aan het begin van de jaren '80 en verteld dat hij moest stoppen. Le Roy is vervolgens boos weggegaan en is naar eigen zeggen nooit meer terug geweest. De bewoners zijn vervolgens als beheerdersgroep 'de Le Roy Gebieden' verder gegaan en hebben allerlei projecten opgezet die met gemeentelijke instemming zijn uitgevoerd.

Meer weten?

Over Le Roy en **Stichting Tijd**: www.stichtingtijd.nl, lezingen, teksten, gedachtengoed, en aanwijzingen voor bezoek werk Le Roy

Website **Le Roy Tuin Heerenveen**: www.leroytuin.nl

Website Stichting LeRoy gebieden Groningen:

www.leroy-groningen.nl

Website ecokathedraal: www.ecokathedraal.nl

Documentaire (30 min) over werken en denken van Le Roy

Geef Le Roy de Tijd; Omrop Fryslan, 2005

(een aanrader: video te vinden op Youtube en bij NPO)

Over het debat '**De stellingen van le Roy**' uit 1972 waarin de problematiek van groen in post-65 wijken en de oplossingen van le Roy werden bediscussieerd: **TABK nr7, 1972**

Louis G. Le Roy – Natuur Uitschakelen, Natuur Inschakelen, Ankh Hermes, 1973 (gaat in op Heerenveen en Lewenborg)

Het groen is wel doorgeschoten en wordt mondjesmaat onderhouden, maar tot op de dag van vandaag worden verschillende projecten geleid door 'projectdragers'. Er is echter wel veel ruimte van het gebied 'geprivatiseerd'. Tuintjes breiden zich steeds verder uit in het gebied, tot bijvoorbeeld een vijver wordt geraakt en er ruzies ontstaan omdat men langs de vijver wil kunnen blijven lopen. Ook schade van een omgevallen boom die nu op privé-grond lijkt te staan levert problemen op, want: wie betaalt de schade? Tegelijkertijd zijn er ook bewoners die zich verenigen, hun tuinen samenvoegen en zo een gezamenlijk boomgaardje ontwikkelen.

Uiteindelijk is er volgens Rob een mooie vermenging van de natuur met de monoculturen ontstaan, volgens Le Roy's ideeën: de versteende cul de sacs waar geparkeerd wordt, hebben in de 'oksel' een toegang tot de natuur. In 2013 opent Max van den Berg, die inmiddels Commissaris van de Koning was geworden, het symposium Leren van Lewenborg en haalt het project aan als een voorbeeld van

co-creatie, een participatieproject waarin ieder zijn rol en verantwoordelijkheid neemt.

Rob sluit af met een slide vol verwijzingen naar plekken waar meer informatie te vinden is (zie afbeelding rechts).

Vragen:

Simone Rots vraagt naar het glaswerk van Le Roy dat in de documentaire veelvuldig aan de orde komt. Piet legt uit dat Le Roy een beeldend kunstenaar was en zich ook nadrukkelijk zo is blijven noemen. Hij raakte geïnteresseerd in licht en lichtval en in zijn Ecokathedraal in Mildam (www.stichtingtijd.nl/ecokathedralen) is hij gaan ordenen om complexiteit te veroorzaken. Dat heeft hij thuis met glas gedaan.

Anita Blom vindt de vegetatie schraal in Mildam en vraagt of het meer gaat om 'muurtjes maken' dan om beplanting. Piet antwoordt dat het Le Roy ging om de fusie van natuur en cultuur en dat die fusie betekent dat de natuur zijn gang kan gaan. Als dat betekent dat de vegetatie schraal wordt, dan is dat zo.

Anita vraagt vervolgens naar de verbinding tussen Le Roy en de universiteiten. Piet legt uit dat Le Roy veel lezingen gaf op universiteiten, TU Twente en Eindhoven, ook in het buitenland en dat hij altijd halverwege de lezing met de studenten naar buiten ging en dit resulteerde vaak in projecten.

Michelle Provoost vraagt zich af of de methode van Le Roy nieuw leven ingeblazen kan worden omdat het ook een bijdrage zou kunnen leveren aan het oplossen van huidige vraagstukken zoals klimaatadaptatie en beheerskosten. Piet beaamt dit en zegt dat afstemming met bewoners en bestuurders dan van groot belang is. Tegelijkertijd ging het bij Le Roy niet om beheren. De kritiek van ecologen en planners op zijn methode is ook dat hij hen niet snapte, bij natuur gaat het juist vooral om beheren. Bij Le Roy was dat niet van wezenlijk belang, het ging hem meer om een cultuuromslag, de processen en de complexiteit. Piet geeft tenslotte nog aan dat deze periode van de jaren '70 de groenste periode is in de Nederlandse stedenbouw. Het beheer en participatie spelen daarin een belangrijke rol.

Interessant is om te zien dat participatieprocessen in dit soort projecten vaak dood loopt, maar niet bij de projecten van Le Roy. Daar zijn vaak projectdragers benoemd, er is altijd iemand die zich eigenaar voelt.



Le Roy Gebieden, Lewenborg

Michelle stelt voor om met de kring naar een Le Roy project te gaan en op locatie meer op detail te gaan kijken, ook naar andere groenprojecten. Ook wordt voorgesteld groenbeheer als thema verder uit te diepen in een volgende kring.

BIJEENKOMST #2 – PARTICIPATIE & DRAAGVLAK

Dinsdag 28 september 2021

Voor de eerste keer sinds de start van de Coronapandemie vindt de Post65 Groeikernenkring weer op locatie plaats. Sprekers zijn Arjen van der Burg (Zoetermeer), Sara Grenigt (Nieuwegein) en Jouke van der Werf (Amsterdam/Almere). Het onderwerp dat aan de orde komt is de vraag hoe bewoners een rol spelen bij de bepaling wat erfgoed is in de Groeikernen en hoe participatie op een zinnige manier vormgegeven kan worden.

Arjen van der Burg was planoloog en heeft bij de gemeente Den Haag gewerkt aan beschermde stadgezichten en bij de Rijksplanologische Dienst (RPD) aan het verspreiden van het belang van monumentenbescherming, in samenwerking met de toenmalige Rijksdienst voor de Monumentenzorg. Hij is ook een bewoner van Zoetermeer, die zeer actief is in burgerparticipatie en zich bezighoudt met de cultuurhistorische betekenis en waarde van het Zoetermeerse Post65 erfgoed.

Arjen is voorzitter van de Commissie Historisch Erfgoed van het Historisch Genootschap Oud Soetermeer, afgekort HGOS, een vereniging met ruim 1.100 leden: “Wij presenteren onszelf als groepering die het algemeen belang van de cultuurhistorie van Zoetermeer over het voetlicht probeert te brengen. Wij doen zelf onderzoek naar gebouwen en plannen en publiceren daarover, wij volgen de Welstand nauwgezet, en maken ons druk over nieuwbouwplannen die cultuurhistorische waarden raken. Wij participeren liever dan dat wij reageren.”

De leden van het Historisch Genootschap voelen zich zeer betrokken bij de stad, in de eerste plaats bij het dorp, maar ook bij de latere Groeikern. De commissie probeert ook de latere geschiedenis zichtbaar te maken en de schatten daaruit in het licht te zetten. Zoetermeer heeft al vanaf 1970 beleid voor monumenten en ander erfgoed. Sinds 1978 zijn er 119 gemeentelijke monumenten en 5 beschermde

stadsgezichten. Maar dat beleid omvat zeer weinig uit de periode vanaf 1945. En dat is vreemd. De meeste inwoners van Zoetermeer komen niet uit het oude dorp.

Politiek

Arjen legt uit dat hij met de commissie in 2018 is gestart met de ambitie om de gemeenteraad goed te informeren: “Laten we hun erfgoed erkennen en op zoek gaan naar nieuwe iconen. Gemeente, deskundigen, en inwoners samen.” Dat was onze oproep aan de gemeenteraad op 8 september 2018. Wij hadden de gelegenheid om bijna een heel uur de raadsleden bij te praten over ons historisch genootschap, over de geschiedenis van Zoetermeer, en over de nieuwe stad. Dat was nodig omdat na de verkiezingen van 2018 bijna de helft van de Raad uit nieuwelingen bestond, zoals gebruikelijk is. Die moesten snel bij de les worden gehaald, vonden wij. Erfgoed is toch al een kleine portefeuille en bezuinigingen overschaduwden veel ambities. Erfgoed is in een nieuwe stad een lastig onderwerp, en zeker nu het gemoed weer vol is van het bouwen van 10.000 tot 16.000 nieuwe woningen lijkt erfgoed een vervelende sta-in-de-weg. Althans voor een flink deel van de Raad. Voor erkende monumenten en stadsgezichten is er begrip, is de omgang meestal behoedzaam en is er behoorlijk ruimtelijk beleid gemaakt, o.a. in de vorm van beeldkwaliteitsplannen voor oude ontginningslinten.

Met een zogenaamde pronkkaart heeft de commissie het erfgoed willen concretiseren, zodat zichtbaar wordt waar het om gaat. De kaart toont een palet van oud en nieuw, van gebied en gebouw.

Op de bovenste rij de vijf stadsgezichten, op de middelste rij de twee grote rijksmonumenten en drie kaarten, en op de onderste rij suggesties voor nieuwe iconen, waarvan de villa op Julianalaan 1 al gemeentelijk monument is, van architect Rietveld.

ICONEN VAN ZOETERMEER



Pronkkaart Zoetermeer

Tot verrassing van het Genootschap dienden vervolgens drie partijen bij de begrotingsbehandeling in november 2018 een motie in met het verzoek om een cultuurhistorische inventarisatie te doen en beleid te formuleren. Het college van B&W adviseerde tegen de motie, maar met een nipte meerderheid nam de Raad de motie aan. Er kwam budget voor een externe opdracht en er kwamen twee erfgoedambtenaren beschikbaar. Volgens Arjen werd alleen niet duidelijk hoe het historisch genootschap/de commissie, andere organisaties en het bredere publiek hierbij betrokken zouden worden. Verzoeken om een vorm van deelname aan de Commissie Ruimtelijke Kwaliteit werden door het College afgewezen. Na overleg met de cultuurwethouder is er een aanpak afgesproken. Sinds eind 2019 is er een externe begeleidingscommissie voor het cultuurhistorische onderzoek dat bureau Flexus uitvoert. Daarvan maken deel uit: vertegenwoordigers van het Historisch Genootschap, van Schatbewakers (een stichting met architecten en stedenbouwkundigen) en van het Architectuurpunt, aangevuld met

professor Peter Boelhouwer van de TU Delft. Er wordt goed samengewerkt in deze externe commissie, volgens Arjen. Er is in de commissie een werkelijk open gedachtewisseling ontstaan en er ligt nu een voorlopige, niet openbare, ambtelijke selectie. Het vervolg, de politieke besluitvorming en het enthousiasmeren van het bredere publiek, is voor Arjen niet duidelijk en volgens hem is ook de gemeenteraad is niet goed op de hoogte.

Communicatie en Inspraak

Architectuurpunt Zoetermeer organiseert verschillende activiteiten om mensen de nieuwe stad beter te leren kennen met o.a. gebouw van de maand, architectuurwandelingen en het organiseren van de Open Monumentendag. Verder geeft Arjen aan dat inspreken nodig blijft, zoals bijvoorbeeld in de Raadscommissie Stad over drie Post65-kantoren in het te herontwikkelen gebied Entree (bij station Driemanspolder), vanwege een hoge cultuurhistorische waarde.



Kristalkantoren, 1980,
Bredewater,
arch. Premsele Vonk



Uniegebouw (FNV), 1980,
Bredewater,
arch. J. Vlaming



Hopman-complex, 1977,
Kinderen van Versteegplein,
arch. Lucas en Ellerman

Zoetermeer, Post65 kantoren

Het Historisch Genootschap trekt in deze gevallen nauw op met de Bond Heemschut en het Cuypersgenootschap die af en toe de gemeente verzoeken een modern pand als monument aan te wijzen. Hij is van mening dat je als geïnteresseerde bewoner in Zoetermeer veel moet doen om op de hoogte te blijven van bouwinitiatieven voordat ze bij de Welstandscommissie liggen. Als ze eenmaal bij de Welstand liggen is de informatie wel redelijk goed te vinden

Wensen

Arjen sluit af met twee wensen voor het Rijk. Hij wil graag dat tenminste één van de Zoetermeerse Post65-gebieden wordt aangewezen als Rijksbeschermd stadsgezicht. Te denken valt aan de Koepeltjesbuurt in Meerzicht (op dit moment al een gemeentelijk beschermd stadsgezicht) of aan de Hoekerkade in Buytenwegh-De Leyens.

Verder wil Arjen aandacht vragen voor een immaterieel stuk erfgoed: de plankaart van het Structuurplan Zoetermeer van 1968, met de bijbehorende toelichting. De ruimtelijke structuur van het plan is grotendeels conform het plan uitgevoerd. Het is de plattegrond van de eerste Groeikern van Nederland. Dit plan verdient het ook een rijksmonument te worden, vindt Arjen.

De tweede spreker van deze bijeenkomst is **Sarah Gresnigt**, de nieuwe beleidsadviseur erfgoed van de gemeente Nieuwegein. Zij vertelt over het onderzoek dat door Nieuwegein in het kader van hun 50-jarig bestaan is verricht naar de waardering van erfgoed onder bewoners: 'Nieuwe erfgoedparels voor Nieuwegein, Een participatief waarderingstraject voor nieuwe gemeentelijke monumenten uit de Post-'65 periode'. Ze legt uit hoe dit door de gemeente is opgezet en georganiseerd en deelt de uitkomsten.

Waarom, wat en hoe?

Het waarderingsonderzoek is gedaan binnen de context van het 50-jarig bestaan van Nieuwegein. Het jongste monument dateert uit 1922 en de gemeente wil met een nieuw Aanwijzingstraject Post '65 mét de inwoners tenminste vier nieuwe monumenten aanwijzen.

De basis voor het onderzoek werd gelegd door stagiaire Daphne Luijters van de Reinwardt Academie. Zij analyseerde de erfgoed-inventarisatie uit 2013 en bestudeerde de cultuurhistorische waarderingkaart tot 1990, die 60 objecten bevat. Zij heeft daar nog eens 35 suggesties bijgeplaatst. De participatievorm die is gekozen voor het traject is een digitale vragenlijst waarop de bewoners zijn gevraagd te reageren.

Het participatietraject

Er is een uitgebreide vragenlijst gemaakt met een longlist met zes categorieën (Hoogbouw, Infrastructuur, Structuralisme, Houtskeletbouw, Kantoorgebouwen, Religie), waarbinnen keuzes konden worden gemaakt. De laatste vraag was of je zelf een herinnering of een ervaring hebt aan een gebouw of locatie. Er werd door 814 bewoners

gereageerd en daaruit zijn vijf potentiële nieuwe monumenten gekomen: twee gebouwen, twee stadsgezichten en Cityplaza, het winkelcentrum dat niet door de gemeente, maar door de bewoners is aangedragen. Dat komt vooral door de herinneringen en ervaringen die ze hebben met de locatie Cityplaza. Er moet nog onderzocht worden of het centrum ook nog bijzondere architectuur- of stedenbouwhistorische aspecten bezit.

Opvallend is dat er een groot verschil bestaat tussen wat experts waardevol vinden en wat de bewoners vinden. Zo zijn er door de experts bijvoorbeeld twee kerken aangewezen die niet eens door de bewoners zijn genoemd. Door de betreffende wethouder is besloten dat de stem van de inwoners leidend is. Sarah vindt dit een beslissing die verder onderzocht moet worden. Is dit de juiste manier van werken?

Evaluatie van het participatietraject

Positief aan dit traject is dat er een volgende stap in inwonersparticipatie is gemaakt, die een bewustzijn van de waarde van het jonge, Post65 erfgoed creëert. Het heeft nieuwe en verrassende inzichten opgeleverd met als resultaat potentiële monumenten uit een weinig geliefde categorie.

Voor de volgende keer kan hieruit geleerd worden dat er een uitgebreider traject uitgezet moet worden, waarbij bijvoorbeeld meer tijd wordt gemaakt voor focusgroepen, zodat er kennis en inzichten uitgewisseld kunnen worden tussen inwoners onderling, meer ook met experts en de gemeente. Men wilde nu co-creatie maar dat is gebeurd op een te snelle eenzijdige manier. Ook is er een te nauwe definitie van erfgoed gebruikt, groen, scholen en openbaar gebied zijn bijvoorbeeld niet aan de orde geweest binnen het traject. Dit heeft er ook voor gezorgd dat er een kloof is ontstaan tussen inwoner en expert. Hierop zal de volgende keer geanticipeerd moeten worden. Ook zullen de criteria worden herzien en het waarderingskader anders ingestoken worden. Er zijn in ieder geval veel lessen geleerd die bij de volgende fasen ingezet kunnen worden.

In het vervolg op dit participatietraject zal de gemeente in gesprek gaan met de eigenaren van de nu geselecteerde monumenten. In de wijken die zijn aangedragen zijn veel woningeigenaren; hiervoor moet een traject worden opgezet. Ook zal



Categorie 4: Houtskeletbouw

1 Houtskeletbouw Doorslag
 2 Houtskeletbouw Folkesslag Noord
 3 Houtskeletbouw Folkesslag Zuid

1. Houtskeletbouw Doorslag

Adres: Steenwijk 1-53, 2-20, Houtdijk 1-15, 2-18, Postdijk 2-0, 1-0, Molkensteeg 1-27, Zwaartkoppen 1-14, Klauwersteeg 1-25, Erasmusdijk 34-65, 41-91, Tjilfert 1-7, Giesdijk 15-35, Boornsteeg 1-17, Wittenroting 2-14 & 7031, Molkensteeg 1-24, Goudvink 45-66
 Wijk: Noord, Doorslag
 Bouwjaar: 1976-1990
 Architect: A. Alberts (Amsterdam), Nico H. Andriessen (Haarlem), Floris de Kwan & Assoc. Architects (Vancouver B.C. in Canada)
 Bouwtype: structurele, houtskeletbouw
 Bouwtype: geschakelde eengezinswoningen, diverse typen



Waardering

Situatie en aanblikwaarde:
 over het functioneren van de wijk is er het ontwerp goed nagedacht. Er zijn woonerven ingevuld, waardoor het autoverkeer stapvoets moet rijden. Er zijn gemeenschappelijke buitenruimtes en eigen plekken gecreëerd, door woningeigenaren ten aanzien van elkaar te laten verspreiden, maar vooral te schuiven of erachter in te leggen. Er zijn woonplekken aangewezen en aan zijn; alle namen zijn in het gras te zien. Er is een school in het centrum met gelege, waar kinderen op een veilige manier naar de kunnen lopen. Dit alles om sociale contacten makkelijk te maken. Dit complex doet dus goed in het beeld van de nieuwe stedenbouw in de jaren '70 waarbij stedenbouwers terug wilden naar de menselijke maat. De wijk doet prima denken aan een soort dorp of kleine stad. Maar wel één met een definitieve karakter. Deze definitieve wijk werd door het bloemkoolkruis gedefinieerd.

Architectuur- en bouwkundige waarde:
 de wijk kenmerkt zich door een afwisseling van lage en hoge woningen. De huiskamer, die kenmerkend is voor het structurele, komt heel terug. De structurele woningen zijn heel goed herkenbaar aan alle loggetjes en eigen kappen. Ook hier is weer teruggegrepen op de traditie van houtbouw. Het materiaalgebruik is heel ambachtelijk, baksteen met hout. Alles past perfect in de op de morele gekte woningbouw. De wijk is een



een analyse worden verricht van de monumenten die door de experts zijn aangedragen. Er zal ook gekozen worden voor een duidelijke fasering, zodat een zorgvuldig traject kan worden bewandeld.

De derde spreker, **Jouke van der Werf**, is architectuur-historicus bij Bureau op het Plein en lid van de Welstandscommissie in Almere. Hij vertelt over het onderzoek dat hij met Els Bakker heeft gedaan naar burgerparticipatie en erfgoed in Flevoland in het kader van FARO.

De website van de RCE legt uit over FARO: "Erfgoed brengt mensen samen en zorgt ervoor dat de omgeving, die snel verandert, vertrouwd blijft. Het Europese Verdrag van Faro benadrukt deze maatschappelijke en verbindende waarde van erfgoed en het belang van deelname door de samenleving. In nauwe samenwerking met erfgoedorganisaties onderzoekt de Rijksdienst voor het Cultureel Erfgoed (RCE) daarom de komende jaren hoe burgerinitiatief en -participatie het beste kunnen worden gestimuleerd en gefaciliteerd." Binnen deze context doet Jouke onderzoek in de Provincie Flevoland naar erfgoed dat ook uit de Post65 periode stamt.

Jouke legt uit dat Het Verdrag van Faro een beweging in de erfgoedsector benoemt die steeds sterker wordt: cultureel erfgoed wordt gezien als middel om maatschappelijke doelen te verwezenlijken. Daarbij stelt hij dat niet alleen professionals erfgoed moeten beoordelen, maar dat ook burgers hier een belangrijke rol in kunnen spelen, omdat zij bijvoorbeeld weten hoe het erfgoed gebruikt wordt. Zo is bijvoorbeeld voor een bewoner de periodisering van een gebouw niet belangrijk, maar wel de omgeving en het gebruik. Daarom kiest hij in zijn onderzoek de leefwereld als uitgangspunt.



Voormalige Katholieke kerk, Museum Nagele, Taen en Nix

Jouke maakt een onderscheid tussen de Leefwereld en de Systeemwereld en wil daarbinnen een aantal begrippen aan de orde stellen. Hij stelt daarbij de vraag: wie bepaalt wat erfgoed is?

Erfgoedprofessional versus burger

Jouke geeft met het voorbeeld van de voormalige katholieke kerk in Nagele, waarin het museum is gehuisvest, aan dat zowel experts als burgers een rol spelen bij het bepalen van de waarde van erfgoed. Deze kerk is niet gewaardeerd als een monument, terwijl een vergelijkbare kerk in Amsterdam wel een monument is omdat een erfgoed expert dat heeft bepaald. Wordt de kerk in Nagele dan nog niet gezien als erfgoed? En Jouke vraagt zich af wie dan gaat bepalen dat het een monument gaat worden. Spelen de burgers daar dan een rol in?

Verbreiding erfgoedbegrip

Naast het gebouwde, de architectuur, gaat het bij erfgoed ook om kunst en de openbare ruimte en groen etc., Jouke geeft het voorbeeld van de Kunstambassadeurs in Almere, die kunst in de openbare ruimte benoemen als waardevol en daar zorg voor draagt. "Een Kunstambassadeur is een inwoner van Almere die zijn of haar favoriete kunstwerk in de openbare ruimte van Almere vertegenwoordigt. Als Kunstambassadeur verdiep je je in het werk en de kunstenaar. Je houdt toezicht op het kunstwerk en maakt het kenbaar aan de buurt en geïnteresseerden." (website Kunstambassadeurs). Jouke geeft hiermee aan dat ook andere zaken als erfgoed gewaardeerd worden door burgers.

Erfgoedprofessional versus burger



Gereformeerde kerk, Rijksmonument Van den Broek en Bakema

In dit geval zijn het niet de erfgoed experts die bepalen wat waardevol is.

Systeem versus erfgoedgemeenschap

Het Politiebureau in Almere is het eerste gemeentelijke monument in Almere. Jouke vraagt zich ook af waarom het niet lukt om waardering te krijgen voor de (maquette van de) Regenboogbuurt? Voor waardering van de Regenboogbuurt wordt door de bewoners hard gewerkt, maar dat heeft volgens Jouke nog niet geleid tot een waardering door de gemeente.

Bewustzijn van erfgoed

Een voorbeeld van bewustwording van de waarde van de gebouwde omgeving waarin je woont en dat dat erfgoed kan zijn is een initiatief van een bewoner in Lelystad. Omdat hij zich bewust is van het erfgoed waarin hij woont, heeft hij een project georganiseerd waarbij borden met informatie zijn geplaatst in de wijk.

Verhalen en plaatsbepaling

Jouke geeft het belang aan van de verhalen die verbonden zijn aan objecten en plekken. Ook verhalen hebben een cultuurhistorische betekenis. De verhalen verbinden plaats en tijd. Betrokkenheid gaat verder dan het gebouw of locatie zelf, het gaat ook om de beleving en ervaring die verbonden is aan het object of de plek.

Behoud 'erfgoed' door koppeling van opgaven

Door een koppeling van opgaven die elkaar misschien in de weg zouden kunnen zitten kan erfgoed worden behouden. Jouke geeft als voorbeeld het verhaal van de boer die op zijn land windmolens plaatst, als burgerinitiatief op een locatie die tegelijkertijd ook een archeologische vindplaats is. Hier wordt samengewerkt door een koppeling te maken tussen nieuwe energie en erfgoed, met als gevolg dat beiden kunnen doorgaan.



Lelystad, Zuiderzeewijk

Tenslotte geeft Jouke een aantal voorbeelden van projecten waarin verhalen centraal staan en een verbinding leggen met erfgoed:

- Polder Mastenbroek, waarin Polderbelangen Mastenbroek letterlijk Mastenbroek Vroeger en Mastenbroek Nu naast elkaar plaats en daarmee de verbinding tussen het verleden en de activiteiten van nu in deze polder legt. poldermastenbroek.nl
- Flevolands Geheugen staat bol van fascinerende verhalen over de jongste provincie van Nederland. Lees hier de persoonlijke verhalen over de Zuiderzee, de drooglegging en het leven op het nieuwe land. Maar ook over de eerste winkels of de eerste Sinterklaasoptocht in de jonge steden Almere en Lelystad en de tijd dat Urk nog een eiland was. www.flevolandsgeheugen.nl
- De website Zaanse Verhalen vertelt en verzamelt verhalen over de Historie en de Mensen van de Zaanstreek. zaanseverhalen.nl

BIJEENKOMST #3 - CRITERIA EN WAARDERING

Dinsdag 9 november 2021

Deze hybride bijeenkomst (deels fysiek, deels online) stond in het teken van de vraag welke criteria bepaald kunnen/moeten worden als basis voor een waardering van Post65 monumenten. Bij Post65 erfgoed wordt in de waardering meer nadruk gelegd op het sociale aspect van gebouwen, iets wat bij de bestaande waarderingscriteria amper wordt meegenomen. Voor een goede waardering van Post65 erfgoed zullen dus ook de huidige criteria voor monumenten tegen het licht moeten worden gehouden en hoe dit in de wet is vastgelegd. Sprekers zijn Evelien van Es en Lara Voerman die onderzoek naar het waarderingskader deden voor de Rijksdienst Cultureel Erfgoed (RCE), Ariadne Onclin, die als erfgoedexpert voor de gemeente Almere werkt en Iris Contant (RCE), die de juridische aspecten van de waardering en selectie bespreekt.

Evelien van Es en Lara Voerman zijn beiden architectuurhistorici en hebben onderzoek gedaan in opdracht van de RCE naar de vraag 'Is het waarderingskader dat we hanteren nog bruikbaar voor Post65 erfgoed?'. Hierin is ook gekeken naar hoe de burgerwaardering kan worden meegenomen.

ONDERZOEKSVRAAG



Het onderzoek 'Post 65 en het waarderingskader voor gebouwd erfgoed' (november 2021) is gebaseerd op een reeks interviews die Evelien en Lara hebben gedaan, waarbij ze een grote variëteit aan mensen hebben gesproken: ervaren collega's, jong, oud, studenten, journalisten, filosofen, architecten, juristen, etc. Zo is er vanuit allerlei verschillende hoeken gekeken of de waarderingscriteria nog houdbaar zijn. Alle citaten hier opgenomen in het verslag komen uit het onderzoek.

Het onderscheidende van Post 65 erfgoed

Ten eerste vroegen Evelien en Lara aan ervaren collega's naar het onderscheidende van Post65 architectuur en stedenbouw. In de jaren '60 en '70 ontstaan allerlei nieuwe samenlevingsvormen. Hierdoor veranderde de nadruk in de architectuur: identiteit werd belangrijk, de menselijke maat. Zoals architectuurjournalist Teun van den Ende zei: "Terwijl het tot en met de jaren zestig in de architectuur en stedenbouw toch een beetje one size fits all was, gaat het zich in de jaren zeventig meer differentiëren. Den Haag en Rotterdam bijvoorbeeld ontwikkelen zich totaal anders. Het is een ander soort boekje per stad."



Waarderingscriteria

De Rijksdienst voor het Cultureel Erfgoed heeft een standaard ontwikkeld voor het waarderen van bouwkunst. Daarmee kunnen de monumentale waarden van een gebouw helder en eenduidig vastgesteld worden. De waardering speelt een leidende rol bij het aanwijzen van een gebouw als monument en bij het wijzigen van het beschermde gebouw.

De waardering is gebaseerd op vijf hoofdcriteria die zijn onderverdeeld in subcriteria. De vakgebieden kunst en geschiedenis vormen de basis van de waardering van het gebouwde erfgoed. Maar daarnaast spelen ook geestelijke, geografische, sociaal-economische, bestuurlijke en technische ontwikkelingen een rol in de waardering, naast gaafheid en zeldzaamheid. Ieder monument heeft een eigen palet van waarden.

I Cultuurhistorische waarden

1. belang van het object/complex als bijzondere uitdrukking van (een) culturele, sociaal-economische en/of bestuurlijke/beleidsmatige en/of geestelijke ontwikkeling(en);
2. belang van het object/complex als bijzondere uitdrukking van (een) geografische, landschappelijke en/of historisch-ruimtelijke ontwikkeling;
3. belang van het object/complex als bijzondere uitdrukking van (een) technische en/of typologische ontwikkeling(en);
4. belang van het object/complex wegens innovatieve waarde of pionierskarakter;
5. belang van het object/complex wegens bijzondere herinneringswaarde.

II Architectuur- en kunsthistorische waarden

1. bijzonder belang van het object/complex voor de geschiedenis van de architectuur en/of bouwtechniek;
2. bijzonder belang van het object/complex voor het oeuvre van een bouwmeester, architect, ingenieur of kunstenaar;
3. belang van het object/complex wegens de hoogwaardige esthetische kwaliteiten van het ontwerp;
4. belang van het object/complex wegens het bijzondere materiaalgebruik, de ornamentiek en/of monumentale kunst;
5. belang van het object/complex wegens de bijzondere samenhang tussen exterieur en interieur (onderdelen).

III Situationele en ensemblewaarden

1. betekenis van het object als essentieel (cultuurhistorisch, functioneel en/of architectuurhistorisch en visueel) onderdeel van een complex;

Bij New Towns of Groeikernen stamt het grootste gedeelte van de bebouwing uit de Post65 tijd. Dan is het volgens Evelien en Lara moeilijker om te bepalen welke gebouwen nu echt 'speciaal' zijn en beschermd moeten worden. Een ander interessant aspect van Post65 wordt aangekaart door architectuurhistoricus Ariadne Onclin: "Ik ben geboren in 1990 en heb dus geen emotionele binding met die periode en kan er met een ongekleurde bril naar kijken, maar veel mensen hebben dat wel. De architecten en bedenkers leven nog. Maakt dat het nou makkelijker of juist moeilijker?"

Inzichten over de toepassing van het waarderingskader

Het is belangrijk te kijken naar het oorspronkelijke waarderingskader en of dat wel van toepassing is op Post65. Evelien en Lara stellen dat ze een hoop vanzelfsprekendheden ontdekten waar ze niet altijd bij stilstaan:

- De set waarderingscriteria voor gebouwd erfgoed is oorspronkelijk opgesteld met het doel historische gebouwen te *beschermen*. Als instrument in de rechtspraktijk is het effectief. Tegenwoordig ook als input bij veranderprocessen.
- Er kan onderscheid worden gemaakt tussen *waarderen* en *selecteren*, dit zijn twee verschillende fenomenen.
- Erfgoedwaarden zijn niet als objectieve waarheden in steen gebeiteld, maar juist dynamisch. Ze worden beïnvloed door sociaal-culturele en maatschappelijke ontwikkelingen. Toch vatten we erfgoedwaarden vaak wel op als vaste waarden.
- Andersoortige waarden spelen pas mee in de belangenafweging bij besluitvorming, niet in de fase van waardering en selectie.
- De handleiding voor het inventariseren, waarderen en selecteren dateert uit de MIP/MSP-tijd.
- Het flexibele karakter van het waarderingskader kan leiden tot verschil in interpretatie en gebrek aan onderbouwing.

Het bestaande waarderingskader: aanvullingen en verschuivingen

In het waarderingskader zien Evelien en Lara een verschuiving naar een groter belang van de *cultuurhistorische* waarde. Zoals Teun van den Ende zei: "Ik denk dat het voor de erfgoedprofessional belangrijk is om inclusief te denken en te werken. Het kost wat meer moeite, maar die geleefde stad is net zo interessant als onderzoeksgebied als de geplande stad, juist omdat het meer kan vertellen over wat je nu zou willen met een plek". Het verhaal van de stad en de gebruiksgeschiedenis moeten een plek krijgen in het waarderingskader.

Ook de artistieke *intentie* van het ontwerp is belangrijk voor het vaststellen van de architectuurhistorische waarde. Zoals architect Joost Ector zei: "Jan Hoogstad ontwierp het gebouw voor het ministerie van VROM vanuit een ruimtelijk concept. In de waardestelling van het gebouw werd daar nauwelijks op ingegaan, het ging vooral om het materiaal en de beschrijvingen van de gevels, puien en de entree. [...] Het structuralisme en hoe dat over schaal gaat en hoe een streven naar kleinschaligheid en menselijke maat zich vertaalt in een ontwerpmethodiek en hoe die ontwerpmethodiek zich dan weer vertaalt in modulariteit: dat is interessant." Behalve het eindresultaat is dus ook de intentie van de architect een factor van betekenis.

Waarderen en selecteren als een proces

Uit de gesprekken kwam vooral naar voren dat in het proces de burgers zelf meegenomen moeten worden. Burgers laten zich - vooral met jong erfgoed - vaak leiden door intuïtie, waardoor hun oordeel vaak in strijd is met dat van de experts. Architect Floris Alkemade zei hierover: "Er is echter nog een ander enorm domein van gebouwen dat te jong is om al een gemakkelijk herkenbare monumentale waarde vast te stellen. Hier verschillen degenen die zich door intuïtie laten leiden en de deskundigen vaak van mening, wat een interessante ruimte voor debat opent."

Architectuurhistoricus Dirk Baalman zegt over het waarderen en selecteren het volgende: "Ons vak is om waarden te herkennen. De waarden waarvoor wij [als experts, red.] draagvlak willen. We halen ze

op vanuit onze kennis, en we halen ze op vanuit de reacties van mensen die daar de hele dag mee bezig zijn –wonen, rondlopen, beleid voor maken. De kunst is om het draagvlak zo groot te krijgen dat je die waarde overeind kan houden. Het proces is veel belangrijker. Het waarderingskader zie ik als een inhoudelijke checklist.”

Maar op welk moment in het proces betrek je de burger? Erfgoed-deskundige uit Vlaanderen Veerle Meul heeft dit onderzocht en naar aanleiding van haar kennis en de eigen inzichten hebben Evelien en Lara een stappenplan opgesteld. Zelf zei Veerle Meul hierover: “Het is geen Facebook hè, het is geen kwestie van duimpje omhoog of duimpje omlaag”. Het gaat dus over inhoudelijk meepraten, selecteren op een dynamische manier, niet over een checklist afgaan. In het stappenplan blijft het belang van de rol van de expert overeind:

- Stap 1: Bepaal de scope en het doel van het proces van waardestelling
- Stap 2: Definieer het waarderingskader.
- Stap 3: Bepaal de erfgoedwaarden.
- Stap 4: Maak een selectie. Juist in deze stap, het selecteren, is het voorstelbaar om het oordeel van betrokkenen te betrekken. Bij het selecteren zijn andere waarderingssets toe te voegen (zoals belevingswaarde of gebruikswaarde) die een meer dynamische aard hebben en waarbij betrokkenen inhoudelijk een veel grotere rol spelen.

Na afloop ontstaat er een discussie over hoe de bewoners dan daadwerkelijk meedoen, hoe bepaal je wie wel en wie niet mag meepraten? Dat kunnen wij als architectuurhistorici niet bepalen vinden Evelien en Lara, maar het is belangrijk om het onderscheid te blijven maken tussen waarden en selecteren. Het toepassen van de waarderingscriteria verloopt via de experts. Daaruit komt een longlist, waaruit geselecteerd moet worden en dat zou via de bewoners zou kunnen plaatsvinden. Daarbij wordt (aan de hand van een verkenning die door Evelien en Lara is gedaan in Apeldoorn) duidelijk dat het vaststellen van de selectiecriteria maatwerk is. Hierin kunnen aspecten worden opgenomen die typisch zijn voor de gemeente waar het omgaat. Benadrukt wordt dat het waarderingskader wel eenduidig hanteerbaar moet zijn.

Vervolgens wordt gesproken over een verbinding met de kernkwaliteiten en de identiteit van een stad of gemeente. Verhalen zijn van belang, maar hoe kan dit binnen de waarderingskaders worden vastgelegd? Gesuggereerd wordt om binnen een waarderingskader een aantal vaste waarden op te nemen, die hard te maken zijn (ook juridisch) en meer flexibele waarden. Maar hoe neem je die dan mee in de waardering? Hoe kan je dit bijvoorbeeld doen voor de sociale waarde? Het verhaal van een plek kan meegenomen worden in transformatieplannen, maar hoeft ook niet altijd tot bescherming te leiden: “als je doorhebt dat de waarde gaat om het gebruik van een plek, hoef je alleen dat te behouden.”



Participatie

- Kaders
- Inventariseren
- Waarderen



De tweede spreker op deze bijeenkomst is **Ariadne Onclin**. Zij is architectuurhistoricus, erfgoed specialist en beleidsadviseur bij de gemeente Almere. Samen met Victorien Koningsberger heeft ze een handleiding opgesteld voor de waardering van Almeers erfgoed.

In deze 'Handleiding Waardering Almeers Erfgoed' ligt de focus op het vaststellen van nieuwe criteria voor de Post65 periode. Dat heeft een aantal redenen, vertelt Ariadne.

Ten eerste had Almere nog geen monumentenbeleid. De stad heeft één gemeentelijk monument, namelijk het politiebureau in Almere Haven van architect Rem Koolhaas, maar er zijn kaders, geen waardering. Ten tweede is de RCE de Post65 periode aan het onderzoeken en staan er in Almere veel gebouwen uit die periode. Tenslotte komt de Omgevingswet eraan en dat geeft aanleiding om erfgoedbeleid te gaan maken voor het Almeers erfgoed.

Genoeg reden om hiervoor een politieke lobby te starten en dat betekent beginnen bij het begin: er moeten kaders opgesteld worden, er moet worden geïnventariseerd, wat is er in Almere mogelijk qua erfgoed en hoe moet er gewaardeerd worden. Er was binnen de gemeente weinig kennis over hoe dat moest, maar Ariadne wilde dat participatie van de bewoners een grote rol zou gaan spelen in elk van de stappen die tot een monumentenbeleid zou gaan leiden. Het belangrijkste wat tot dan toe geschreven was over Almere was het boekje 'Stadsiconen' uit 2016 van Ans van Berkum. Hierin werd gevraagd

aan experts en gewone burgers wat de iconen, de representatieve gebouwen en locaties van geheel Almere zijn. Dus zonder daar een bepaalde tijdsperiode aan te verbinden. Intern heeft deze publicatie een sturende waarde gekregen.

Kaders en waarderen

Voor het Post 65 erfgoed is dezelfde periodisering gehanteerd die de RCE ook aanhoudt: 1965-1990. Met subsidie van de provincie Flevoland is vervolgens veel vooronderzoek gedaan en zijn vele gesprekken gevoerd. Hierbij stuitte Ariadne (net als Evelien en Lara) op de Vlaamse sociaal-maatschappelijke waarderingscriteria die o.a. door het Vlaams steunpunt voor Cultureel Erfgoed genaamd Faro zijn ontwikkeld en die worden gebaseerd op het oordeel van de gebruikers en andere belanghebbenden. Het doel ervan is om het erfgoed een plek in het collectief geheugen te geven. Hierbij gaat het voornamelijk over sociaal-maatschappelijke waarderingscriteria, die zijn opgedeeld in drie punten: identiteitswaarde, belevingswaarde (in subjectieve zin) en gebruikswaarde. Deze drie waarderingscriteria kunnen een instrument zijn om de inwoners van Almere een stem te geven. Ariadne vraagt zich daarbij wel af of de inwoners van Almere überhaupt mee willen praten, maar ze krijgen wél de kans.

Stadsgesprekken

Er bestaan veel manieren van participeren. Almere heeft gebruik gemaakt van top-down participatie, dus vanuit de gemeente geïnitieerd. Het doel was



om gesprekken en verhalen op te halen. Door de corona-pandemie konden de gesprekken niet fysiek plaatsvinden, dus is gekozen voor het online participatieplatform Stadsgesprekken, dat al bestond. Daarbij was het mogelijk om te reageren zonder aanmelding, waardoor het laagdrempeliger was om te participeren. Helaas had dit wel als gevolg dat er geen gegevens zijn over wie de participanten waren. Het onderzoek werd groot opgepakt door de pers. De gesprekken moesten laagdrempelig zijn, dus zijn de vragen gesteld in taalniveau B1. De gesprekken moesten kwalitatief beoordeeld worden per gesprek. In totaal hebben zo'n 150 mensen meegedaan aan de eerste ronde.

Deel I ging over de waarderingscriteria, een onderwerp dat moeilijk was om uit te leggen, maar wel van groot belang. Vervolgens werd bij deze ronde gevraagd naar identiteit, ervaring, beleving en toelichting. Transparantie is bij deze gesprekken van belang en de resultaten werden 1:1 gedeeld op het platform.

De conclusies van deze eerste ronde waren:

- De basiscriteria van de RCE voldoen in de basis ook voor het Post 65 erfgoed.
- Wel hebben we de criteria herschreven, zodat ze ook toepasbaar zijn op het jonge erfgoed uit de Post 65 periode. Zo zijn ook de voor Almere zo wezenlijke landschappelijke waarden toegevoegd.
- De waarderingscriteria 'zeldzaamheid' en 'gaafheid' zijn blijven staan, maar hebben een secundaire positie gekregen.

- We voegen als sociaalmaatschappelijke waarden de criteria 'identiteitswaarde' en 'belevingswaarde' toe; deze hebben we zelf geformuleerd. De 'gebruikswaarde' voegen we niet toe aan de set van criteria.
- Om deze criteria van context te voorzien kunnen de resultaten van het participatietraject gebruikt worden en zal in de toekomst d.m.v. participatie inhoud gegeven worden aan de invulling van de begrippen 'identiteitswaarde' en 'belevingswaarde'.
- Gebruik de nieuw opgestelde waarderingscriteria. Het is een meetlat. Het is niet nodig om op alle criteria te scoren.

In de tweede ronde werd gekeken naar het verhaal van de stad, opgedeeld in drie verschillende erfgoedthema's die leidend zijn voor het verhaal van Almere. Heel veel mensen met kennis hebben meegeholpen aan het bepalen van deze thema's, naast de Welstandscommissie ook de founding fathers.

- Pionierstijd
- Het groenblauwe karakter
- Experimentele ontwerpen

Aan de hand van deze thema's werd met de bewoners gesproken over de identiteit van de stad. Hierbij werd de vraag gesteld: 'Wat voor karakteristieken vinden jullie belangrijk per erfgoedthema en waarom?' Ook hierbij werd steeds weer gevraagd om het antwoord toe te lichten. Dat leverde veel inzicht op over de identiteits- en belevingscriteria, maar ook over het verhaal en de thema's van de stad. In totaal hebben

150 mensen deelgenomen, dat werd beschouwd als veel omdat er veel gevraagd werd van de deelnemers: er moest best veel gelezen worden.

Hier kwamen de volgende conclusies uit:

- Gebruik het verhaal van de stad, opgebouwd rond de drie erfgoedthema's, als handvat. Deze verhalen vormen het kader voor het Post 65 erfgoed van Almere.
- De drie erfgoedthema's zijn elk onderverdeeld in drie karakteristieken. Hieraan kan het Post 65 erfgoed worden getoetst. De inwoners hebben aangegeven welke karakteristieken ze als het meest waardevol beschouwen. Dit heeft geholpen om per erfgoedthema het zwaartepunt te bepalen voor de waardering.

Resultaten

De kaders zijn vastgesteld: Post 65, Erfgoedthema's, Karakteristieken en zwaartepunten. De inventarisaties die ten grondslag liggen zijn: 'Iconen van Almere' en Periode 1965 – 1990. En de Almeerse waarderingscriteria, inclusief 'identiteitswaarde' en 'belevingswaarde' zijn opgesteld. Tenslotte is de 'Handleiding Waardering Almeers Erfgoed' gemaakt aan de hand van de punten die in de verschillende delen van het proces naar voren kwamen. En er is een 'Erfgoednota Handleiding' en 'Nota Cultureel Erfgoed' geschreven en dat gaat de gemeenteraad in. De Monumentenverordening is ook herschreven. Al deze informatie is terug te vinden op stadsgesprekken.nl.

Discussie

De discussie die volgt gaat over het belang van de verhaallijnen en dat het een interessante aanpak is om de verhalen als uitgangspunt te nemen voor het beleid. Ook wordt de vraag gesteld waarom de gebruikswaarde is weggehaald bij de sociaal-maatschappelijke waarden. Ariadne legt uit dat er veel leegstand is en leegstand moet niet van invloed zijn op waardenstelling; dat zou kunnen gebeuren als je de gebruikswaarde mee laat tellen. Daar wordt tegenin gebracht dat de oorspronkelijke gebruikswaarde wel van betekenis kan zijn, maar Ariadne stelt dat dit door de andere waarden wordt ondervangen. Als een gebouw leeg staat of verwaarloosd is, is het voor bewoners niet monumentwaardig meer, terwijl het dat om andere redenen tóch kan zijn.



Een andere vraag die gesteld wordt gaat over het vervolg. Komt er een lijst van gebouwen of gebieden waar een monumentenstatus aan gegeven gaat worden? Ariadne legt uit dat het de bedoeling is om erfgoed in het beleid een andere positie te geven, meer vooraan in processen. En er is een kaart met de iconen en Post 65-wijken gemaakt. Zodra er plannen worden gemaakt die de iconen of de Post 65-wijken betreffen, moet eerst onderzoek worden gedaan. Ook is gevraagd aan de Welstandscommissie om advies te geven over het aanwijzen van monumenten. De gemeente wil zelf initiatief nemen om hiervoor onderzoek te doen maar dat moet stapsgewijs gebeuren: eerst waardenstellend onderzoek voordat er voorbescherming komt en een procedure tot monumentenstatus wordt gestart.

Tenslotte wordt er een vraag gesteld wat er gebeurt met kunstwerken. Daarvoor is een aparte kunstverordening opgesteld die ook kunst in de openbare ruimte behandelt.

De laatste spreker is **Iris Contant**, juriste werkzaam bij de Rijksdienst voor Cultureel Erfgoed. Ze spreekt over de juridische aspecten van waarden en selecteren bij het Rijk en de RCE.

Waarden

Naar het begrip 'waarden' wordt door verschillende mensen anders gekeken. In dit geval hebben we het over erfgoedwaarden. Het doel van deze waardering is een weging, namelijk de afweging of een gebouw al dan niet een monumentenstatus verdient. Deze afweging moet gemaakt worden op vakinhoudelijke basis, net als elke andere juridische eis.

Verankering in de wet

De eerste Nederlandse monumenten werden vastgelegd in 1918 op de 'voorlopige lijst der Nederlandse monumenten van geschiedenis en kunst' in aanloop naar de wet. Daarbij ging het voornamelijk om oudere bouwkunst. Behalve onroerend goed werd ook de roerende inventaris meegenomen, bijvoorbeeld de collecties van kastelen. Met deze lijst werd het verboden om gebouwen op de lijst zomaar te slopen ook al was dit nog niet wettelijk vastgelegd.

De verankering van erfgoedwaardering in de wet vindt haar oorsprong in 1961 met de eerste 'Monumentenwet'. Na de oorlog was er veel reden om tot bescherming van monumentale bebouwing te komen. De twee belangrijkste criteria voor monumenten waren:

- Minstens 50 jaar oud
- Van algemeen belang wegens schoonheid, wetenschap of volkskundige waarde óf van belang wegens geschiedkundige herinnering. In dit laatste geval hoefde het desbetreffende gebouw niet ouder dan 50 jaar te zijn, waardoor het bij bijvoorbeeld de watersnoodramp mogelijk was vrij jonge gebouwen aan te wijzen die behouden moesten blijven.

In 1988 kwam de tweede Monumentenwet met als grootste verandering dat 'van belang wegens volkskundige waarde' en 'van belang wegens geschiedkundige herinnering' worden samengevoegd tot 'van belang wegens cultuurhistorische waarde', waarmee de uitzondering op de 'ouder dan 50'-regel vervalt.



In 1991 krijgen deze criteria praktische invulling en worden ze kenbaar gemaakt door het MSP-boek 'Handleiding Selectie en Registratie Jongere Stedenbouw en Bouwkunst (1850-1940)'.

In 2012 wordt in de 'Monumentenwet 1988' de 'Minstens 50 jaar oud' regel geschrapt, waardoor de juridische weg vrij is gemaakt voor Post 65 en Koude Oorlog erfgoed.

In 2016 worden dezelfde regels opnieuw opgeschreven in de 'Erfgoedwet'.

Sinds de jaren '90 hebben we - met het MSP-boek-vijf wettelijke waarderingscriteria:

- I Cultuurhistorische waarde
- II Architectuurhistorische waarde
- III Situationele en ensemblewaarde
- IV Gaafheid en herkenbaarheid
- V Zeldzaamheid

Binnen die waarderingscriteria zijn accenten aangebracht. Zo kan de 'herinneringswaarde' een aspect zijn binnen de 'cultuurhistorische waarde'. Hiermee wordt het stuk van de 'herinnering', dat in 1988 haar accent verloor, weer teruggebracht in de cultuurhistorische waarde.

Bij punt IV - gaafheid en herkenbaarheid - is ook een accent aangebracht, namelijk het "belang van het complex wegens de waardevolle accumulatie van belangwekkende historische bouw- en/of gebruiksfasen." Dit gaat dus over de historische gelaagdheid van gebouwen. Je moet goed kijken wanneer je dit waarderingsargument gebruikt, want anders zou het elke wijziging kunnen goedpraten onder het mom van "ik ben gewoon een nieuwe laag aan het toevoegen".

Jurisprudentie

Na de wet van 1961 kwam er al veel jurisprudentie die beschreven zijn in de kroonberoepen. De jurisprudentie heeft een aantal zaken aangescherpt zoals het feit dat de 'situationele waarde' een 'additionele waarde' is; het mag niet een losstaande waarde zijn, de ligging is op zichzelf niet genoeg. Het monument moet ook een intrinsieke waarde hebben. Dit maakt het lastig voor het waarderen van ensembles, omdat daarbij de waarde vaak ligt bij de verhouding van gebouwen ten opzichte van elkaar. Het weghalen van één object tast dan het geheel aan.

Eind jaren '60 kregen veel beheerders van gebouwen die mogelijk monumenten zouden worden, het besluit van monumentenstatus op hun mat. Je ging toen meteen naar de rechter en dan had je een kroonberoep. Uit die kroonberoepen kunnen we leren hoe mensen toentertijd aankeken tegen monumenten en hoe ze gewaardeerd werden. We zien dat dit niet veel verschilde van hoe we dat nu doen. In 1988 en ook nu is er eigenlijk weinig veranderd.

Selecteren: beleidsmatig

Buiten hoe de bepaling in de wet is opgenomen - het waarderen -, moet ook gekeken worden naar hoe dit beleidsmatig wordt uitgevoerd: het selecteren. De bijhorende beleidsregels veranderen best vaak. Welke monumenten er worden aangewezen zag er in de recente geschiedenis zo uit:

- 2000: Veel monumenten uit 1850 - 1940, weinig oudere bouwkunst.
- 2004: Nagenoeg complete stop op nieuwe zaken. Men was nog bezig met het verwerken van de monumenten die vanuit het MSP waren aangewezen.
- 2006: Alleen bedreigde topmonumenten uit de wederopbouw (1940 - 1965). Er kon niet ruimer aangewezen worden omdat het aanwijzingsprogramma nog niet rond was, maar een onbetwist topgebouw moest aangewezen kunnen worden als het bedreigd was.
- 2007: Top 100 wederopbouwgebouwen aangewezen. Hierbij ging het om gebouwen met een positief behoudsperspectief, dus juist niet de bedreigde gebouwen.
- 2009: Er werd alleen nog gewerkt aan de top

van de monumenten die vergeten waren uit de periode van voor 1940. M.b.t periode na 1940 werd alleen gewerkt aan top wederopbouw gebouwen met behoudsperspectief.

- 2013: In 2012 verviel de 50 jaren grens. Voor 1940 alleen nog vergeten top en aan het wederopbouwprogramma werd goed gewerkt.
- 2016: De focus ligt vanaf hier op het verbeteren van het register en administratief verbeteren. Zo is er ruimte gekomen voor andere programma's, zoals Post 65 of Koude Oorlog monumenten.



Verdrag van Faro 2005: Mens Centraal

In 2005 is het Europese Verdrag van Faro ingegaan. Op de RCE website staat het verdrag als volgt omschreven: "Erfgoed brengt mensen samen en zorgt ervoor dat de omgeving, die snel verandert, vertrouwd blijft. Het Europese Verdrag van Faro benadrukt deze maatschappelijke en verbindende waarde van erfgoed en het belang van deelname door de samenleving. In nauwe samenwerking met erfgoedorganisaties onderzoekt de Rijksdienst voor het Cultureel Erfgoed (RCE) daarom de komende jaren hoe burgerinitiatief en -participatie het beste kunnen worden gestimuleerd en gefaciliteerd." (meer info: www.youtube.com/watch?v=wXQDkwAK9YE) De mens staat centraal bij Faro, maar dat laat onverlet volgens Iris dat je bij historisch erfgoed een verhaal uit het verleden moet hebben, erfgoed is immers iets wat je geërfd hebt en niet wat de toekomst is en ook niet het nu.

Faro spreekt van 'heritage communities', dus er moet draagvlak zijn. Dit betekent dat een gebouw pas erfgoed is als een groep het erover eens is. Verder kan erfgoed nog steeds prima getest worden vanuit de erfgoedwet; het begrip cultuurhistorische waarde biedt daar alle ruimte toe. De wet sorteerde al voor op Faro, zoals blijkt uit de toelichting op de erfgoedwet.

Het maakt niet uit hoe groot zo'n groep is, regionaal belang kan ook nationaal belang zijn. Iedereen heeft dus recht op participatie en zeggenschap in het bepalen van wat erfgoed is. Het erfgoedbegrip kan daarmee wat dynamischer worden. Iris geeft aan dat het een goede stap is wanneer je de dynamiek van die participatie kunt vertalen in de traditionele waarderingscriteria. Daarmee geef je namelijk ook stabiliteit aan wat je gedaan hebt.

Een community kan allerlei vormen krijgen, volgens Iris is dat niet gedefinieerd. Erfgoed-communities kun je benoemen, volgens Anita Blom. Als community moet je een gezamenlijke doelstelling hebben, dus een bepaald idee delen. De Post65 Groeikernenkring is ook een community. Een community kan je dus definiëren aan de hand van de belangen die ze vertegenwoordigt, het kan alleen niet één persoon zijn. Je moet dus ook bij elk gebouw verschillende communities benaderen.

Tenslotte vertelt Iris dat er op dit moment twee projecten binnen de RCE zijn uit ongeveer dezelfde tijdspanne: de projecten Post 65 en Koude Oorlog. Beide periodes eindigen ongeveer rond 1990. Nu moet er bepaald worden wie daarover mee gaan praten. Bij beide projecten zijn communities denkbaar. Bij de Post 65 periode kunnen dat er veel zijn, bijvoorbeeld de gebruikers van de eventuele monumenten. Bij de Koude Oorlog periode is het moeilijker omdat de mensen die er mee te maken hebben vaak experts zijn, maar ook die kan je classificeren als community. Koude Oorlog monumenten zijn vaak verborgen dus mensen weten niet dat ze er zijn, zoals bunkers en verscholen noodcentra onder gebouwen.

Tenslotte legt Iris uit dat de gemeentelijke initiatieven vanuit het Rijk nog niet zo goed geholpen worden als men zou willen, als het gaat om het Post 65 erfgoed. Dit is vergelijkbaar met het hoe het is gegaan rond het wederopbouw-erfgoed. Waarschijnlijk gaan de gemeenten niet wachten op het Rijk, maar men gaat aan de slag en dan worden mensen enthousiast. Er is een participatiedeskundige bij het RCE aangesteld, vertelt Iris, en het is zeker de moeite waard om iemand die meer van Faro weet uit te nodigen voor een presentatie bij de Post65 Groeikernenkring.

COLOFON

Post65 Groeikernenkring Deelnemers

- Gemeente Alkmaar, Carolien Roozendaal
 - Gemeente Almere, Ariadne Onclin
 - Gemeente Capelle aan de IJssel, Tim de Bruijn, Roelant ten Kate
 - Gemeente Lelystad, Natascha Krömer
 - Gemeente Purmerend, Martin Deinum, Marc Janssen
 - Gemeente Nieuwegein, Sarah Gresnigt, Vera Driessen,
 - Gemeente Nissewaard, Misco Papa, Brenda Zuidervliet
 - Gemeente Zoetermeer, Margriet Panman, Jeroen Scholten
-
- International New Town Institute, Michelle Provoost, Simone Rots

Extern

- Anita Blom (RCE)
- Like Bijlsma (PBL)
- Joojsje van Geest (Post65.nl)

Sprekers

- Imke van Hellemond
- Natasch Krömer
- Piet Vollaard
- Rob Hendriks
- Arjen van der Burg
- Sarah Gresnigt
- Jouke van der Werf
- Evelien van Es
- Lara Voerman
- Ariadne Onclin
- Iris Contant

De illustraties in dit verslag komen uit de presentaties van de sprekers

De bijeenkomsten zijn mogelijk gemaakt door een financiële bijdrage van:

Gemeente Alkmaar, Gemeente Almere, Gemeente Capelle ad IJssel, Gemeente Lelystad, Gemeente Purmerend, Gemeente Nieuwegein, Gemeente Zoetermeer



WINTER- WANTONMAN NEW TOWN INSTITUTE

info@newtowninstitute.org

www.newtowninstitute.org